

**1.§**

A Babócsa község helyi építési szabályozásáról szóló 6/2003. (IX.12.) önkormányzati rendelet 2.§-a a következő (5) bekezdéssel egészül ki:

**„(5) A naperómű létesítés céljából korlátozottan igénybe vehető terület övezete által érintett területeket a 7. melléklet tartalmazza, ahol csak háztartási méretű kiserómű létesíthető.”**

**2.§**

A Babócsa község helyi építési szabályozásáról szóló 6/2003. (IX.12.) önkormányzati rendelet 4.§-a a következő (7) bekezdéssel egészül ki:

**„(7) Az építmény legmagasabb pontja az épületnek a terepcsatlakozáshoz, lejtős terepen a lejtőoldali alacsonyabb terepcsatlakozáshoz viszonyított, e rendelet által megállapított legfelső pontja.”**

**3.§**

A Babócsa község helyi építési szabályozásáról szóló 6/2003. (IX.12.) önkormányzati rendelet 5.§-a a következő (6) bekezdéssel egészül ki:

**„(6) Közút, magánút, közműterület és közműlétesítmény céljára szolgáló telek kialakításakor az építési övezet, övezet minimális teleknagyságára vonatkozó előírásokat nem kell figyelembe venni.”**

**4.§**

A Babócsa község helyi építési szabályozásáról szóló 6/2003. (IX.12.) önkormányzati rendelet a következő 5/A.§-al egészül ki:

**„A magánutakra vonatkozó általános előírások****5/A.§. (1) A magánút kialakítása során**

- a) közterülethez kell, hogy csatlakozzon, magánútból nem nyitható újabb magánút,
- b) egynél több telket kiszolgáló magánút csak közforgalom elől el nem zárt magánútként létesülhet,
- c) a közforgalom elől el nem zárt, gépjárműforgalom számára alkalmas magánút, ha négynél több építési telkeket szolgál ki és 50 méternél hosszabb zsákutcaként alakul ki, a zsákutca végén tehergépjárművek számára (különösen hulladékszállítás, katasztrófavédelmi feladatok ellátása érdekében) megfelelő visszafordulási lehetőséget kell kialakítani

**(2) Lakótelket kiszolgáló magánút telekszélessége:**

- a) 1 telek – legfeljebb 2 rendeltetési egység – kiszolgálása esetén legalább 4,0 m,
- b) 2 vagy 6 telek – legfeljebb 8 rendeltetési egység – kiszolgálása esetében legalább 6,0 m,
- c) 6-nál több telek, vagy 10-nél több rendeltetési egység – kiszolgálására legalább 8,0 m kell, hogy legyen.

**(3) Gazdasági területet, vagy birtokközpontot kiszolgáló magánút telekszélessége**

- a) ha legfeljebb 2 telket szolgál ki, legalább 10,0 m,
- b) ha 2-nél több telket szolgál ki, legalább 12,0 m, kell, hogy legyen.

**(4) Beépítésre nem szánt különleges területet kiszolgáló magánút telekszélessége legalább 6,0 m kell, hogy legyen.**

**(5) Magánút esetén (a beépítésre nem szánt különleges bánya terület kivételével)**

- a) *a villamosenergia-ellátást, a víziközmű-ellátást, a szilád burkolatot, a gépjármű várakozóhelyeket, a gyalogjárdákat, a térvilágítást, a csapadékvíz elvezető rendszert az út kialakításával egy időben kell megvalósítani,*
- b) *a tervezett közműveket a közforgalmi utakra vonatkozó közműfektetési előírásoknak megfelelően kell megépíteni,*
- c) *a csapadékvizek elvezetését a közterületekhez hasonlóan kell megoldani,*
- d) *beépítésre szánt területen a közlekedésbiztonság igényét kielégítő térvilágításról gondoskodni kell.”*

### 5.§

A Babócsa község helyi építési szabályozásáról szóló 6/2003. (IX.12.) önkormányzati rendelet 6.§-a a következő (7) bekezdéssel egészül ki:

**„(7) Ásványi nyersanyag kitermelésével járó tevékenység (bányászat, tereprendezés, egyes építési tevékenységek, vízrendezés) a vonatkozó jogszabályban előírtak szerint végezhető.”**

### 6.§

A Babócsa község helyi építési szabályozásáról szóló 6/2003. (IX.12.) önkormányzati rendelet 8.§. helyébe a következő rendelkezés lép:

**„A természet és táj védelmének általános szabályai**

**„8.§ (1) A természetvédelmi területek (Duna-Dráva Nemzeti Park, Babócsai Basa-kert, Várdomb és környéke), az ex-lege védett területek, a Natura 2000 területek, az ökológiai hálózat magterületének és ökológiai folyosójának övezete által érintett területek a természetvédelmi érintettségű területek.**

**(2) Nemzetközi és országos jelentőségű védett természeti területeken építmények és berendezések elhelyezése, illetve a fajösszetétel megváltoztatása csak az nemzetközi és országos védettségű területre vonatkozó előírások, valamint a védett terület kezelési és fenntartási terve alapján végezhető.**

**(3) E rendelet 5. és 6. mellékletén ábrázolt természetvédelmi érintettségű területeken a vonatkozó hatályos jogszabályok előírásait érvényesíteni kell, továbbá:**

- a) *a közlekedési és energetikai infrastruktúra-hálózatok elemeinek nyomvonalának kijelölése továbbá új építmények elhelyezése és művelési ág megváltoztatása csak a természetes élőhelyek fennmaradását biztosító módon, az azok közötti ökológiai kapcsolatok működését nem akadályozó műszaki megoldások alkalmazásával és térbeli kiterjedésben jelölhetők ki, helyezhetők el.*
- b) *fásítás kizárólag őshonos fafajokkal végezhető, energetikai célú növénytelepítés nem végezhető*
- c) *művelési ág-változtatás csak a táji adottságok kedvezőbb hasznosítása, a természeti állapothoz való közelítés irányában lehetséges.*
- d) *környezetszennyező tevékenység nem folytatható, csak extenzív jellegű természet és környezetkímélő gazdálkodás folytatható.*
- e) *új közművezetéseket csak földbe süllyesztve lehet létesíteni.*
- f) *bányászati tevékenységet a bányászati szempontból kivett helyekre vonatkozó szabályok szerint lehet folytatni. Új célkitermelőhely és külfejtéses művelésű bányatelek nem létesíthető.*

**(4) A tájképvédelmi terület övezete által érintett területen**

- a) *új építmény elhelyezése tájba illesztve a történeti tájszerkezet, a tájképi adottságok megőrzésével, a tájkarakter erősítésével, a helyi építészeti hagyományok követése mellett történhet;*

- b) *a hagyományos tájhasználat megőrzendő, művelési ág váltás, más célú területhasználat csak az adottságoknak megfelelő tájhasználat kialakítása, illetve a tájkarakter erősítése, valamint közmű- és közút építése és szénhidrogén bányászati célú kutak üzemeltetése érdekében történhet;*
- c) *bányászati tevékenységet a bányászati szempontból kivett helyekre vonatkozó szabályok szerint lehet folytatni.”*

### 7.§

A Babócsa község helyi építési szabályozásáról szóló 6/2003. (IX.12.) önkormányzati rendelet 25.§. bekezdés helyébe a következő rendelkezés lép:

*Kb jelű egyéb (bánya-) nyersanyag kitermelés és feldolgozás célját szolgáló területek szabályozása*

**25.§ (1) A területen csak a bányászati tevékenységhez tartozó nyersanyag kitermelés és feldolgozás célját szolgáló, valamint minden egyéb a bányásatról szóló törvény hatálya alá tartozó tevékenységhez kapcsolódó sajátos bányászati építmények ( épületek és műtárgyak ) helyezhetők el.**

**(2) Telekalakítás esetén a létrejövő új telkek legkisebb méretei: 2000 1000 m<sup>2</sup>, amennyiben az ingatlanon kizárólag a szénhidrogén kútfej került elhelyezésre, úgy 300 m<sup>2</sup> is engedélyezhető.**

**(3) Megengedett legnagyobb beépítettség: 40 30 %. Zöldfelület céljára (beépítetlen és burkolatlan telekrész) a telek területének legalább 40 %-a fenntartandó.**

**(4) Beépítési mód: szabadon álló.**

**(5) Megengedett legnagyobb építménymagasság (a sajátos építményfajták kivételével): 5 m, torony jellegű építmények esetében 25 m.**

**(6) A sajátos építmények legmagasabb pontja maximum 30 m.**

~~(6)~~ **(7) Az építési övezetet legalább részleges közművesítettséggel kell ellátni.**

### 8.§

A Babócsa község helyi építési szabályozásáról szóló 6/2003. (IX.12.) önkormányzati rendelet a következő 41/A.§-al egészül ki:

**„Kb-B jelű beépítésre nem szánt különleges bánya területek szabályozása**

**41/A.§. (1) A Kb-B övezeti jelű beépítésre nem szánt különleges bánya területen a nyersanyag kitermelés, feldolgozás célját szolgáló, a bányászati tevékenységhez kapcsolódó építmények (épületek és műtárgyak) az alábbi feltételekkel helyezhetők el:**

**a. a beépítés módja szabadonálló**

**b. a beépítettség maximum 2 %**

**c. a legnagyobb építménymagasság (a sajátos építményfajták kivételével): maximum 5 m,**

**d. a sajátos építmények legmagasabb pontja maximum 15 m**

**e. közművesítési kötelelem nincs, közműpótlók alkalmazása megengedett a környezetvédelmi előírások betartásával**

**da) a villamosenergia ellátás kiépítése javasolt**

**db) szennyvízgyűjtésre közműpótlóként kizárólag vízzáró, zárt medence létesíthető”**

### 9.§

A Babócsa község helyi építési szabályozásáról szóló 6/2003. (IX.12.) önkormányzati rendelet 26.§. (2) és (3) bekezdése helyébe a következő rendelkezés lép:

**„(2) Gázvezetékek Szénhidrogén vezeték mentén a gáz csatlakozóvezetékekre, a felhasználói berendezésekre, a telephelyi vezetékekre vonatkozó műszaki biztonsági előírásokról előírásokat és az ezekkel összefüggő ágazati előírásokat és ágazati**

**rendeleteket kell figyelembe venni. hatósági feladatokról szóló miniszteri rendeletben előírt védőtávolságok betartandók.**

**(3) Földgáz Szénhidrogén bányászati célú kutak és földgáz-előkészítő telep telke körül mért 50 m, valamint a Gázüzem létesítési engedélyben rögzített védőtávolságon belül csak az engedélyben szereplő létesítmények helyezhetők el. ~~létesítmény nem helyezhető el.~~ A szénhidrogén bányászati célú kutak, valamint a szénhidrogén termelés mezőbeni vezetékek mentén a biztonsági övezet a kőolaj és földgázbányászati biztonsági szabályzatban előírtak szerint biztosítandó: szénhidrogén bányászati célú kutak mentén 50 m sugarú kör, a vezetékek esetében belterületen 10-10 m, külterületen 15-15 m, műtárgy keresztezésénél 20-20 m.”**

### 10.§

A Babócsa község helyi építési szabályozásáról szóló 6/2003. (IX.12.) önkormányzati rendelet 44.§. (1) bekezdés helyébe a következő rendelkezés lép:

~~„(1) A település műemléki értékeit, a műemléki környezetet, a nyilvántartott régészeti lelőhelyeket, a 2. függelék tartalmazza. A szabályozási terven szereplő régészeti lelőhelyek, műemlékek és műemléki környezet területe helyett a településrendezési eszközök felülvizsgálatáig e függelékben felsorolt és ábrázolt régészeti lelőhelyek területe alkalmazandó. a szabályozási tervek jelölik.”~~

### 11.§

A Babócsa község helyi építési szabályozásáról szóló 6/2003. (IX.12.) önkormányzati rendelet 55/A.§. helyébe a következő rendelkezés lép:

55/A.§.(1) 5. melléklet: ~~2.1. 2.2.2.3~~ **SZ-1** jelű Belterület Szabályozási Terv

(2) 6. melléklet: ~~4.1, 4.2.~~ **SZ-2** jelű Külterület Szabályozási Terv

**(3) 7. melléklet: SZ-3 jelű Naperőmű létesítés céljából korlátozottan igénybe vehető terület övezete**

### 12.§

Hatályát veszti az 52.§, az 1. melléklet és a 2. függelék.

### 13.§

(1) A Babócsa község helyi építési szabályozásáról szóló 6/2003. (IX.12.) önkormányzati rendelet 5. melléklete helyébe az 1. melléklet lép.

(2) A Babócsa község helyi építési szabályozásáról szóló 6/2003. (IX.12.) önkormányzati rendelet 6. melléklete helyébe a 2. melléklet lép.

(3) A Babócsa község helyi építési szabályozásáról szóló 6/2003. (IX.12.) önkormányzati rendelet a 3.melléklet szerinti 7.melléklettel egészül ki.

### 14. §

(1) Ez a rendelet a kihirdetését követő napon lép hatályba.

Kiss Pál  
polgármester

Tulok Mónika  
jegyző

Kihirdetés napja: 2024....

Tulok Mónika  
jegyző

## 4. KÖZMŰVESÍTÉSI JAVASLAT

A MOL Magyar Olaj-és Gázipari Nyilvánosan Működő Részvénytársaság és a MOL Dráva Szénhidrogén Koncessziós Kft. által tervezett iparági fejlesztési szándék, annak területfoglalási igénye az érintett település hatályos településtervében nem szerepel, annak megvalósítási lehetőségéhez, a tervbe való beillesztése szükséges, amely a településterv módosításával oldható meg. A tervmódosítás lehetőséget ad arra, hogy az iparági fejlesztések számára szükséges területigény a tervezett hasznosítás lehetőségére rendelkezésre álljon.

A MOL Magyar Olaj-és Gázipari Nyilvánosan Működő Részvénytársaság és a MOL Dráva Szénhidrogén Koncessziós Kft. fejlesztési szándékai közül, Babócsa település közigazgatási területét érintően több, szénhidrogén kitermeléséhez kapcsolódó beruházás van folyamatban, illetve megvalósítását tervezik. A településen jelenleg is számos olyan üzemelő, meglévő bányászati létesítmény foglal helyet, amely a hatályos településrendezési terven nem kerültek feltüntetésre. Így a települést érintő meglévő és jövőben tervezett bányászati létesítmények és ahhoz kapcsolódó szervizút hálózat fejlesztésének a megvalósítása a településrendezési terv módosítását igényli, amelynek alátámasztó munkarészeként készül a közmű munkarész.

A települést érintő tervezett beruházások az iparág által elkészített, rendelkezésre álló tervek szerint az alábbiak:

- GBF-8 (teljes nevén: Görgeteg-Babócsa-Felső-8) kút, melynek fúrása 2024 II. negyedévben vége III. negyedév eleje folyamán, Babócsa 022/3 hrsz-ú ingatlanon valósul meg
- GB-33 kútvezeték (Komlósd és Babócsa területét érintően, GB-33 kút (Komlósd 033/10 hrsz) és Babócsa Gázüzem (Babócsa 0172/2 hrsz.) között
- GBF-8 kútvezeték a GBF-8 kút (Babócsa 022/3 hrsz.) és a MOL tulajdonában és üzemeltetésében álló gerincvezeték között. A gerincvezetékre csatlakozás a Babócsa 020/23 hrsz-ú ingatlanon történik.
- Rul-D-1 kútvezeték a 2023-ban lemélyített Rul-D-1 kút (Csokonyavisonta 0499/15 hrsz.) és Babócsa Gázüzem (Babócsa 0172/2 hrsz.) között.
- GB-8 víziközlővezeték a GB-8 kút (Babócsa 0167/11 hrsz.) és Babócsa Gázüzem között (Babócsa 0172/2 hrsz.)

Ezek megvalósításához szükséges iparági engedélyek beszerzésére is csak akkor nyílik lehetőség, ha azok a település településrendezési tervébe beillesztésre kerülnek. A beillesztés megoldását nehezíti, hogy a település hatályos, de már ugyan elévültnek tekinthető településrendezési tervében a sajátos jogi eljáráshoz szükséges területfelhasználási kategória nem szerepel. A sajátos jogi eljáráshoz különleges beépítésre szánt, vagy nem szánt területi övezetként kell a fejlesztéssel érintett területet szerepeltetni.

A településrendezési tervben minden olyan felszíni és felszín alatti létesítményt fel kell tüntetni, amely felett vagy alatt, illetve a környezetében a területhasznosítás lehetőségét akadályozza, korlátozza, vagy csak egyeztetési kötelmet okoz.

A település közigazgatási területét érintően

- a GBF-8 kút (022/3 hrsz-ú ingatlan) megközelíthetőségét biztosító szervizút tervezett nyomvonala érinti a Micro-Wave Kft. üzemeltetésében lévő elektronikus hírközlési alépítmény nyomvonalát
- a GB-31 kút (0148/2 hrsz-ú ingatlan) megközelíthetőségét biztosító, 04/1 hrsz-ú földútról leágazó szervizút tervezett nyomvonala a Babócsai-Rinya-patak mederkarbantartási sávját érinti
- a GB-2 kút (2061 hrsz-ú ingatlan) megközelíthetőségét biztosító szervizút tervezett nyomvonala keresztezi az E.ON Közép-Dunántúli Gázhálózati Zrt. tulajdonában álló DN 110-es nagyközép-nyomású földgáz gerincvezeték nyomvonalát

- a GB-9 kút (0168 hrsz-ú ingatlan) megközelíthetőségét biztosító szervizút tervezett nyomvonalára keresztezi a Magyar Telekom Nyrt. üzemeltetésében lévő földalatti hírközlési vezeték nyomvonalát
- a GB-1 kút (0173 hrsz-ú ingatlan) megközelíthetőségét biztosító szervizút tervezett nyomvonalára a 0170 hrsz-ú útnál keresztezi az E.ON Közép-dunántúli Gázhálózati Zrt DN 110-es nagyközép-nyomású földgáz gerincvezeték nyomvonalát
- a GBF-3 kút és GBF-1 kút (048 és 047 hrsz-ú ingatlanok) megközelíthetőségét biztosító szerviz utak tervezett nyomvonalára keresztezik a 040 hrsz-ú útnál Magyar Telekom Nyrt. üzemeltetésében lévő elektronikus hírközlési alépítmény nyomvonalát

A tervezett szerviz út hálózat megvalósításához elsődleges feladat az úthálózat számára kijelölt terület biztosítása, amelyhez a terület előkészítése keretében a területen haladó közművek védelmének, vagy szükség esetén a kiváltásának a megoldása. A 0148/2 hrsz-ú ingatlan megközelíthetőségét biztosító szervizút tervezett nyomvonalára vízgazdálkodási területet is érint, ezért a továbbtervezés során a vagyongekezelő hozzájárulása, engedélye is szükséges.

Az új, tervezett szerviz út-hálózat, mint közlekedési létesítmény csapadékvíz elvezetés megoldásán kívül egyéb közmű fejlesztési igénye nincs, mivel az érintett útszakaszok külterületen haladnak, közvilágítás kiépítési kötelelem nincs, a csapadékvíz elvezetés kialakítása viszont fontos, az út hosszabbtávú üzemképességének a megőrzése érdekében. A csapadékvíz elvezetésre nyílt árkos rendszerű elvezetési megoldás is alkalmazható, az ahhoz szükséges engedélyeknek megfelelően.

A módosítás keretében a szénhidrogén bányászati célú kutak területét különleges beépítésre nem szánt terület övezetbe kell sorolni, továbbá azok területét és annak biztonsági övezetét, valamint a bányászattal összefüggő mezőbeni vezeték nyomvonalát a biztonsági övezetükkel együtt a szerkezeti és a szabályozási terven is fel kell tüntetni.

- a Babócsa Gázüzemtől dél-kelet irányba induló 3 db tervezett MOL vezeték (GB-33 kútvezeték, Rul-D-1 kútvezeték és GB-8 kútvezeték) keresztez ELMŰ oszlopokon haladó középfeszültségű villamosenergia légvezeték nyomvonalakat, a 0170 hrsz-ú útnál NÁ 90-es ivóvíz elosztóvezeték, valamint a közigazgatási határon a Barcs-Komlósi-Rinya patak telkét. A déli irányba haladó meglévő MOL vezeték (Barcsi-Gázátadó mezők közti DN 300 gázvezeték) az E.ON Közép-dunántúli Gázhálózati Zrt. DN 110-es nagyközép-nyomású földgáz gerincvezetékének nyomvonalára mellett, annak biztonsági övezetén belül halad

A módosítás keretében a Gázüzem teljes területét és a tervezett bővítési területet beépítésre nem szánt különleges nyersanyag kitermelés, feldolgozás célját szolgáló terület övezetbe javasolt sorolni, valamint a bányászattal összefüggő mezőbeni vezeték nyomvonalát a biztonsági övezetükkel együtt a szerkezeti és a szabályozási terven is fel kell tüntetni. A terület előkészítése keretében elsődleges feladat a területen haladó közművek védelmének, vagy szükség esetén a kiváltásának a megoldása. A tervezett MOL vezeték nyomvonalára vízgazdálkodási területet is kereszteznek, ezért a továbbtervezés során a vagyongekezelő hozzájárulása, engedélye is szükséges.

## 5. VÉDELMI ÉS KORLÁTOZÓ ELEMELK

Közműszolgáltatással összefüggő korlátozások:

### 1. Vízellátás

- Vízgépészeti létesítmények és műtárgyak területei
- Vízű kutak és azok előzetesen megállapított hidrogeológiai védőövezete
- Termásvíz kutak

### 2. Szennyvízelvezetés

- Szennyvízáttemelő műtárgyak és hatásterületei
- Vízminőség-védelmi terület övezete

### 3. Csapadékvíz elvezetés, felszíni vízrendezés

- Állami tulajdonú árkok, vízfolyások 6-6 m-es mederkarbantartó sávval
- Önkormányzati kezelésű csapadékvíz elvezetést szolgáló árkok, vízfolyások 3-3 m-es mederkarbantartó sávval

### 4. Árvízvédelem

- Dráva-folyó és a meder telkétől mért 10-10 m-es mederkarbantartó sáv
- Nagyvízi mederkezelési tervben a levezető sávokra előírt területhasznosítási korlátozás

### 5. Energiaellátás

Villamosenergia ellátás

- 22 kV-os oszlopokon haladó villamosenergia elosztóhálózat és biztonsági övezete
- 22 kV-os villamosenergia földkábel
- 22/0,4 kV-os transzformátor

Földgázellátás és szénhidrogén szállítás

- „Babócsa – Nagykanizsa” DN 200-as nagynyomású földgázszállító vezeték 15-15 m-es biztonsági övezettel és bányászati hírközlési földkábel
- Babócsa „0 pont” és gázátadó állomás és annak biztonsági övezete, valamint zajvédelmi hatásterülete
- DN 100-as fáklyavezeték és fáklya, valamint azok biztonsági övezete
- Nagyközép-nyomású földgáz gerincvezeték és annak 7-7 m-es biztonsági övezete
- Települési gázfogadó és nyomáscsökkentő

MOL szénhidrogén kitermelés

- MOL szénhidrogén termelés mezőbeni vezeték nyomvonal és azok biztonsági övezete
- Bányászati tevékenységhez kapcsolódó vízbesajtoló kutak és azok biztonsági övezete
- szénhidrogén bányászati célú kutak és azok biztonsági övezete
- Vízvár II. bányatelek határa
- Babócsa IV. bányaterület határa
- Babócsa III. bányaterület határa

Közlekedéssel összefüggő korlátozások:

- az országos mellékutak és egyéb közutak mellett a Közlekedési tv. szerinti korlátozás – Közl. tv. 42/A.§

Táj- és természetvédelemmel összefüggő korlátozások:

- Országos jelentőségű természetvédelmi emlék és terület
- Natura 2000 terület
- Ökológiai hálózat
- Helyi jelentőségű természetvédelmi terület
- Tájképvédelmi terület

Örökségvédelemmel összefüggő korlátozások:

- műemlékek és műemléki környezetük
- nyilvántartott régészeti lelőhelyek

## 6. A TERÜLETRENDEZÉSI TERVEK ÉS A TELEPÜLÉSSZERKEZETI TERV-MÓDOSÍTÁS ÖSSZHANGJA

Babócsa közigazgatási területét a területrendezési tervek szerkezeti terve közül az alábbiak érintik. (ld. a mellékelt térképkivonatokat)	
Trtv	SVTrT
országos területfelhasználási kategóriák	térségi területfelhasználási kategóriák
-az erdőgazdálkodási térség -a mezőgazdasági térség -a vízgazdálkodási térség -a települési térség	-az erdőgazdálkodási térség -a mezőgazdasági térség -a vízgazdálkodási térség -a települési térség
országos műszaki infrastruktúra-hálózatok	térségi műszaki infrastruktúra-hálózatok
-az országos kerékpáros törzshálózat: 9.Dunántúli határmenti kerékpárútvonal (9.A.Kölked - Sátorhely - Majs - Lippó - Kislippó - Magyarbóly - Villány - Villánykövesd - Palkonya - Újpetre - Vokány - Nagytótfalu - Kisharsány - Siklós- Matty - Kisszentmárton - Vejti - Piskó - Zaláta - Drávasztára -Felsőszentmárton - Szentborbás - Tótújfalu - Potony - Drávagárdony -Drávatamási - Barcs - Komlósd- Péterhida - <b>Babócsa</b> - Bolhó - Heresznye - Vízvár -Somogyudvarhely - Berzence - Gyékényes - Zákány - Őrtilos - Murakeresztúr -Molnári - Letenye - Bázakerettye - Tormafölde - Szécsisziget - Lenti - Rédics -Resznek - Nemesnép - Szentgyörgyvölgy - Velemér - Magyarszombatfa -Bajánsenye - Őriszentpéter - Szalafő - Apátistvánfalva - Magyarlak -Rábagyarmat - Rátót - Csákánydoroszló - Pinkamindszent - Szentpéterfa -Pornóapáti - Felsőcsatár - Narda - Bucsu - Bozsok - Velem - Kőszeg - Horvátzsidány - Csepreg - Szakony - Zsira - Sopronhorpács - Egyházasköves -Lövő - Röjtökmuzsaj - Nagylózs - Fertőhomok - Fertőd - Sarród - Jánossomorja- Várbalog - Hegyeshalom - (Ausztria)) -földgázszállító-vezeték: Babócsa-Nagyatád-Iharosberény-Nagykanizsa	-a Babócsa-Horvátország tervezett térségi szerepkörű összekötőút -a 6801. j. Barcs-Vízvár-Berzence-Csurgó térségi szerepkörű összekötőút -a 6802.j. Babócsa-Péterhida összekötő út -a 6807.j. Babócsa-Háromfa-Nagyatád összekötő út -a 68309.j. Babócsa út -az országos kerékpáros törzshálózat: 9.Dunántúli határmenti kerékpárútvonal (9.A.Kölked - Sátorhely - Majs - Lippó - Kislippó - Magyarbóly - Villány - Villánykövesd - Palkonya - Újpetre - Vokány - Nagytótfalu - Kisharsány - Siklós- Matty - Kisszentmárton - Vejti - Piskó - Zaláta - Drávasztára -Felsőszentmárton - Szentborbás - Tótújfalu - Potony - Drávagárdony -Drávatamási - Barcs - Komlósd- Péterhida - <b>Babócsa</b> - Bolhó - Heresznye - Vízvár -Somogyudvarhely - Berzence - Gyékényes - Zákány - Őrtilos - Murakeresztúr -Molnári - Letenye - Bázakerettye - Tormafölde - Szécsisziget - Lenti - Rédics -Resznek - Nemesnép - Szentgyörgyvölgy - Velemér - Magyarszombatfa -Bajánsenye - Őriszentpéter - Szalafő - Apátistvánfalva - Magyarlak -Rábagyarmat - Rátót - Csákánydoroszló - Pinkamindszent - Szentpéterfa -Pornóapáti - Felsőcsatár - Narda - Bucsu - Bozsok - Velem - Kőszeg - Horvátzsidány - Csepreg - Szakony - Zsira - Sopronhorpács - Egyházasköves -Lövő - Röjtökmuzsaj - Nagylózs - Fertőhomok - Fertőd - Sarród - Jánossomorja- Várbalog - Hegyeshalom - (Ausztria)) -a Babócsa-Háromfa-Nagyatád térségi kerékpárútvonal -a 60.sz. Gyékényes-Barcs-Szentlőrinc országos vasúti mellékvonal -földgázszállító-vezeték: Babócsa-Nagyatád-Iharosberény-Nagykanizsa -földgázelosztó vezeték: Babócsa-Komlósd-Barcs, Babócsa-Csokonyavisonta, Babócsa-Bolhó

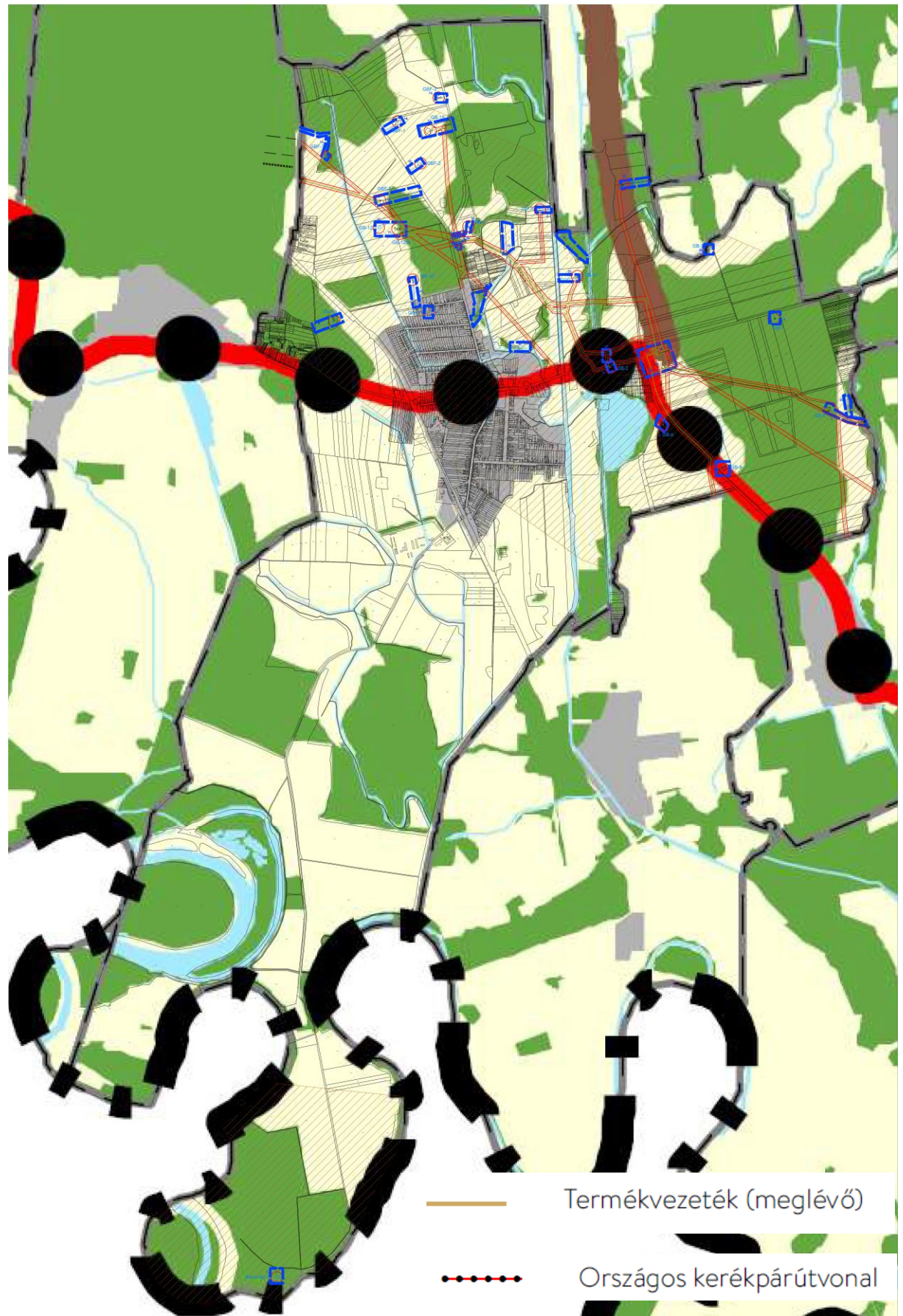


<b>Babócsa közigazgatási területét a területrendezési tervek övezeti terve közül az alábbiak érintik (ld. a mellékelt térképkivonatokat):</b>
<b>Trtv országos övezetek</b>
-ökológiai hálózat magterületének övezete -ökológiai hálózat ökológiai folyosójának övezete -kiváló termőhelyi adottságú szántók övezete -erdők övezete
<b>MvMr országos övezetek</b>
-jó termőhelyi adottságú szántók övezete -erdőtelepítésre javasolt terület övezete -tájképvédelmi terület övezete -vízminőség-védelmi terület övezete -nagyvízi meder övezete
<b>SVTrT térségi övezetei</b>
-ökológiai hálózat magterületének övezete -ökológiai hálózat ökológiai folyosójának övezete -kiváló termőhelyi adottságú szántók övezete -jó termőhelyi adottságú szántók övezete -erdők övezete -erdőtelepítésre javasolt terület övezete -tájképvédelmi terület övezete -vízminőség-védelmi terület övezete -nagyvízi meder terület övezete -ásványi nyersanyagvagyron övezete által érintett települések -naperőmű létesítés céljából korlátozottan igénybe vehető terület övezete -vízerózióval veszélyeztetett terület övezete -Dráva menti települések övezete

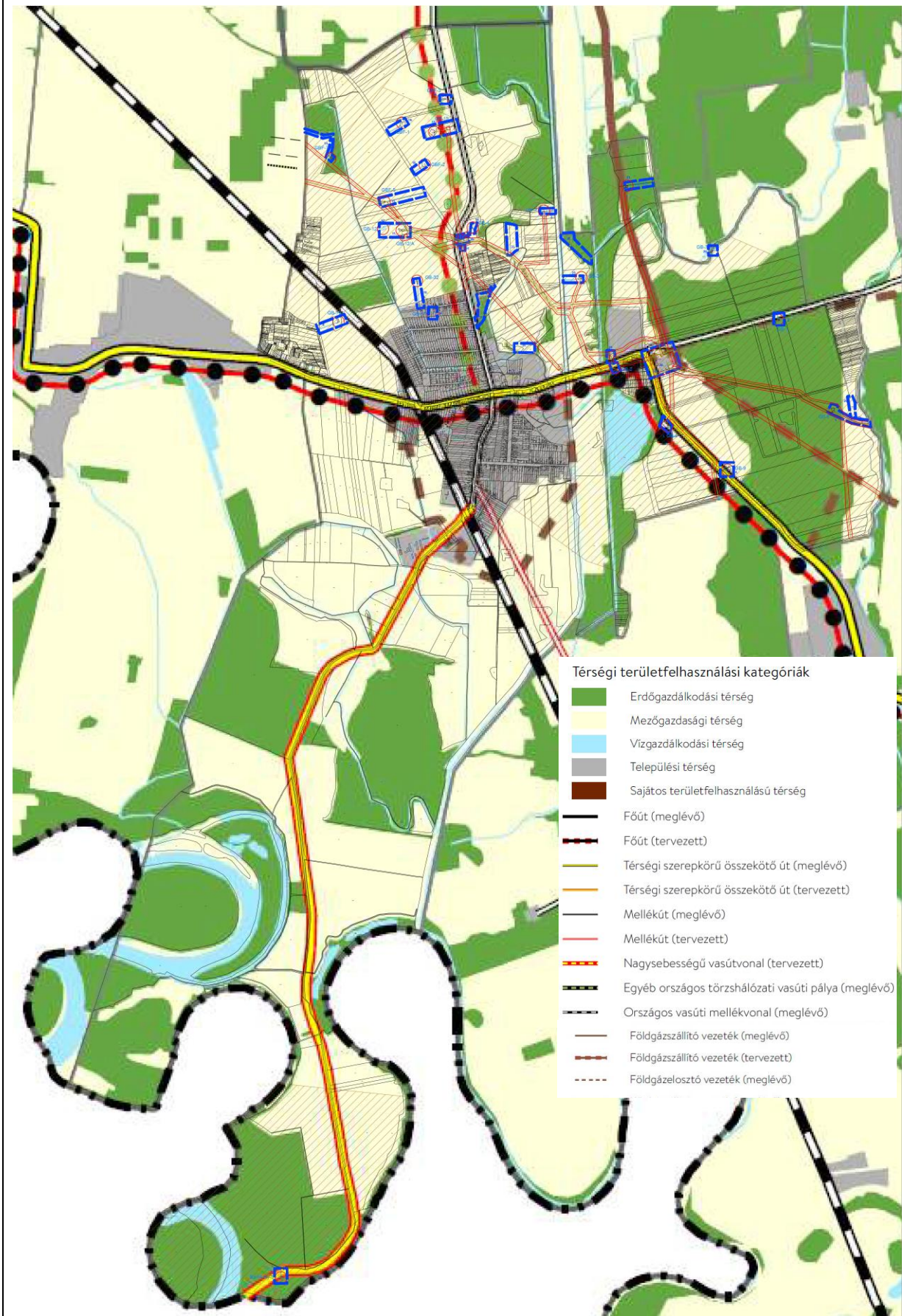
A módosítás az E-TÉR felületen kerül véleményeztetésre. Az E-TÉR-en az alábbi egyéb adatszolgáltatás volt elérhető Babócsa közigazgatási területére
-bányatelek -bioszféra rezervátum -Natura 2000 terület övezete -országos jelentőségű, ex-lege természetvédelmi terület - földvár -országos jelentőségű természetvédelmi terület – nemzeti parki terület -védett tájelem -műemlék, műemléki környezet, nyilvántartott régészeti lelőhely

A módosítással érintett terület a teljes közigazgatási területet érinti. Területfelhasználás változással azonban mindössze a kutak beépítésre nem szánt különleges terület övezetbe sorolása, a Gázüzem bővítése, valamint az új beépítésre szánt terület kijelölés és az erdők övezetének való megfelelés miatti erdőpótlás jár. Ezeket kék szaggatott vonallal lehatárolt vonal jelöli. A beillesztett vonalas létesítményeket a biztonsági övezetük piros kontúrja jelöli. A bányatelek sraffozással jelölt.

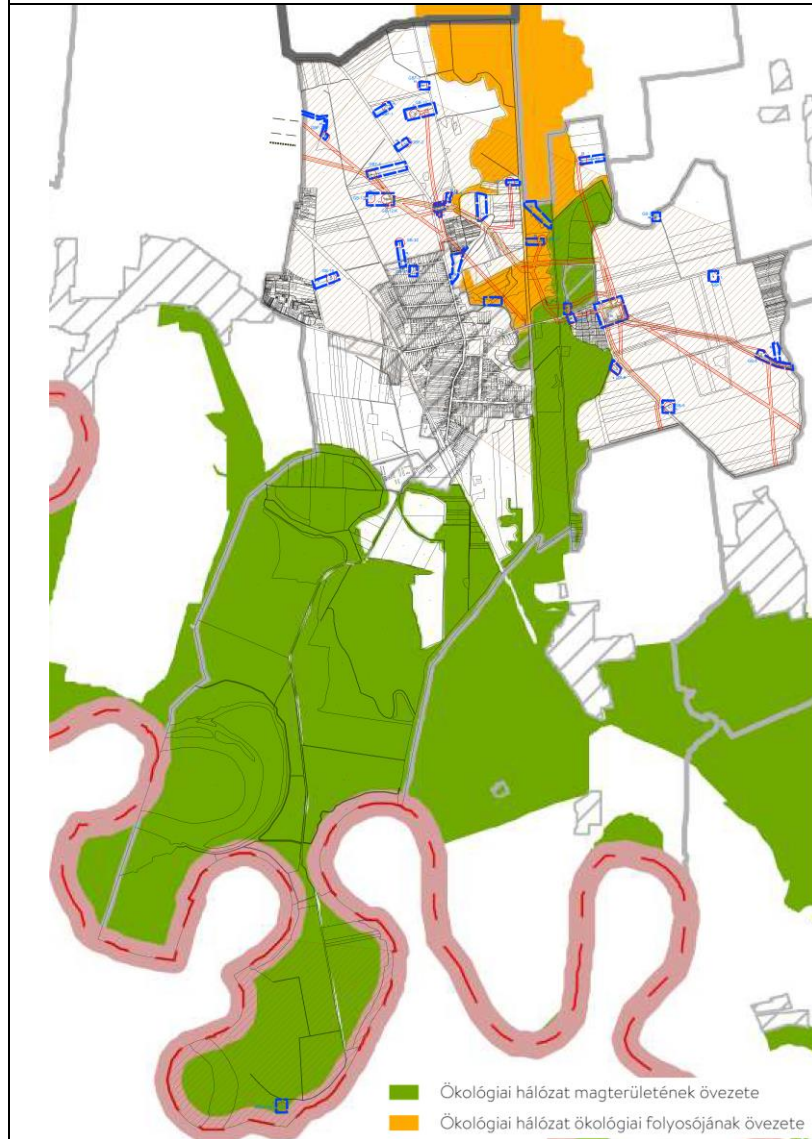
# Trtv- szerkezeti terve



# SVTrT. – szerkezeti terve



SVTrT  
Ökológiai hálózat övezete

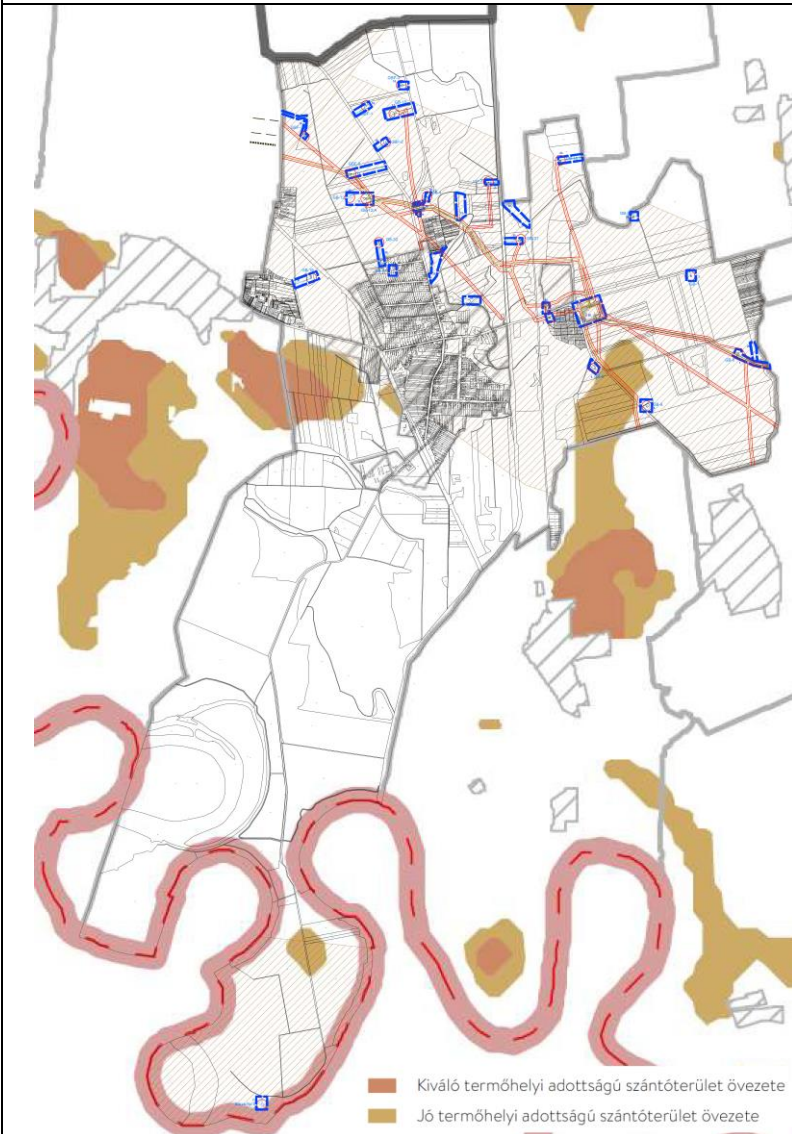


E-TÉR adatszolgáltatás  
Ökológiai hálózat övezete



SVTrT

Kiváló és jó termőhelyi adottságú szántók övezete



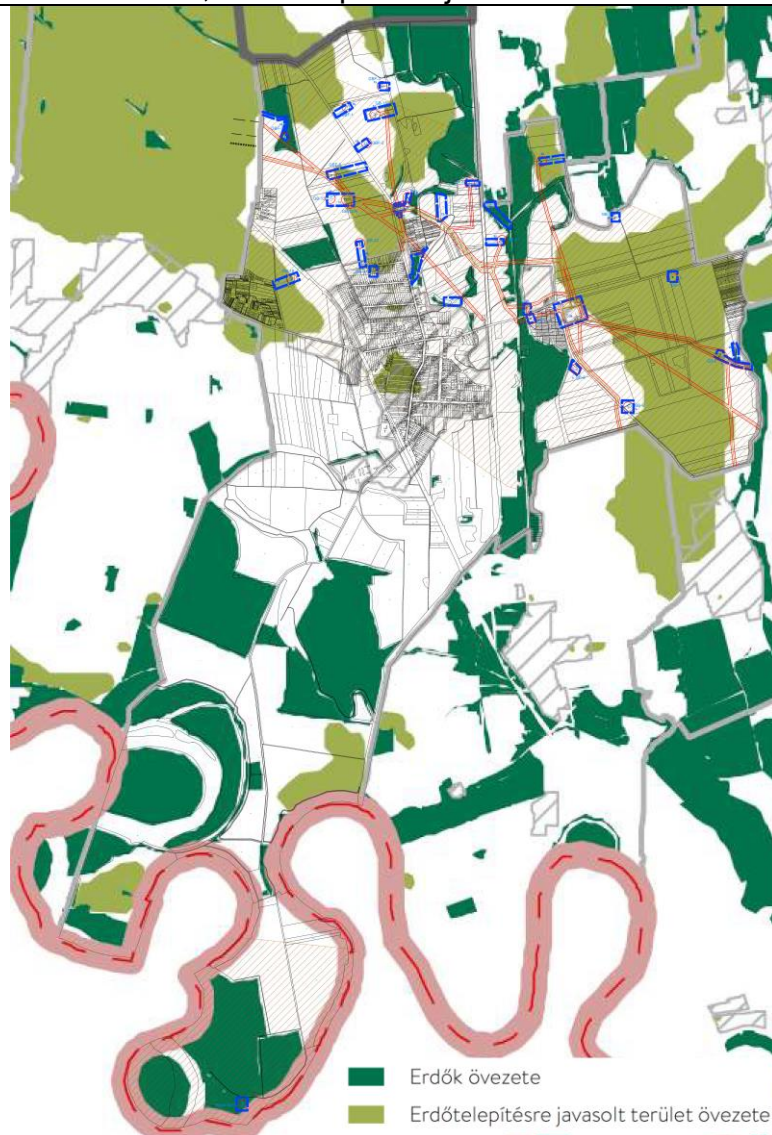
E-TÉR adatszolgáltatás

Kiváló és jó termőhelyi adottságú szántók övezete



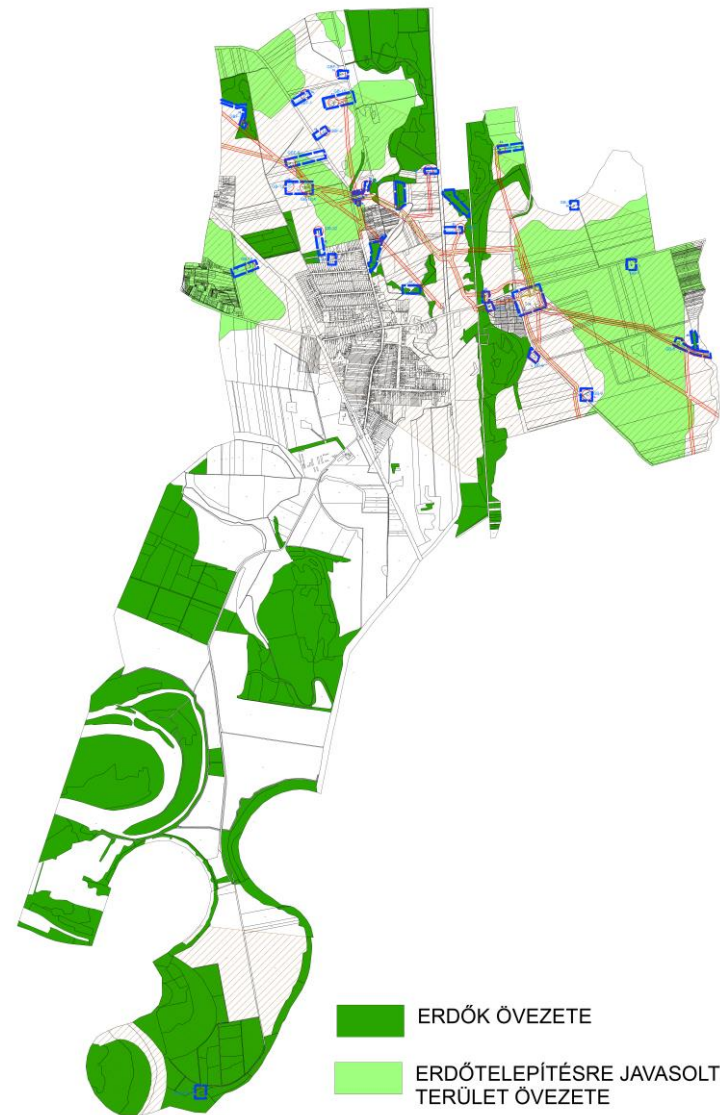
SVTrT

Erdők övezete , Erdőtelepítésre javasolt terület övezete

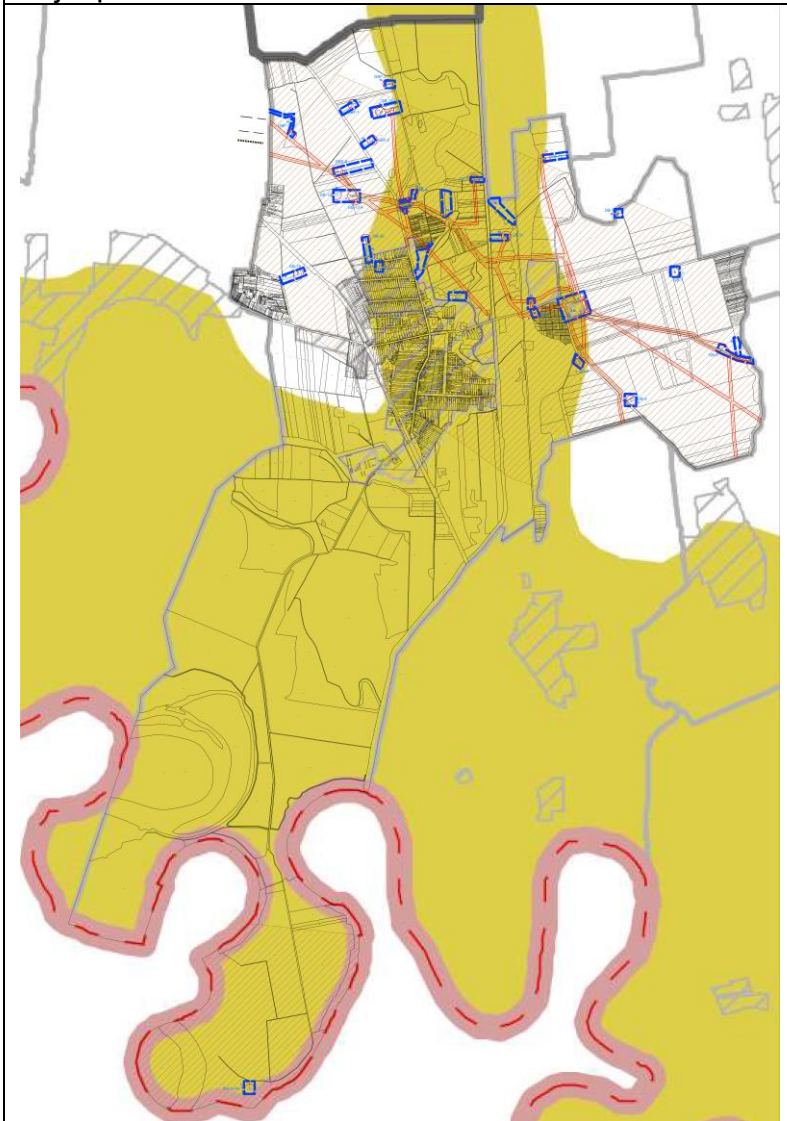


E-TÉR adatszolgáltatás

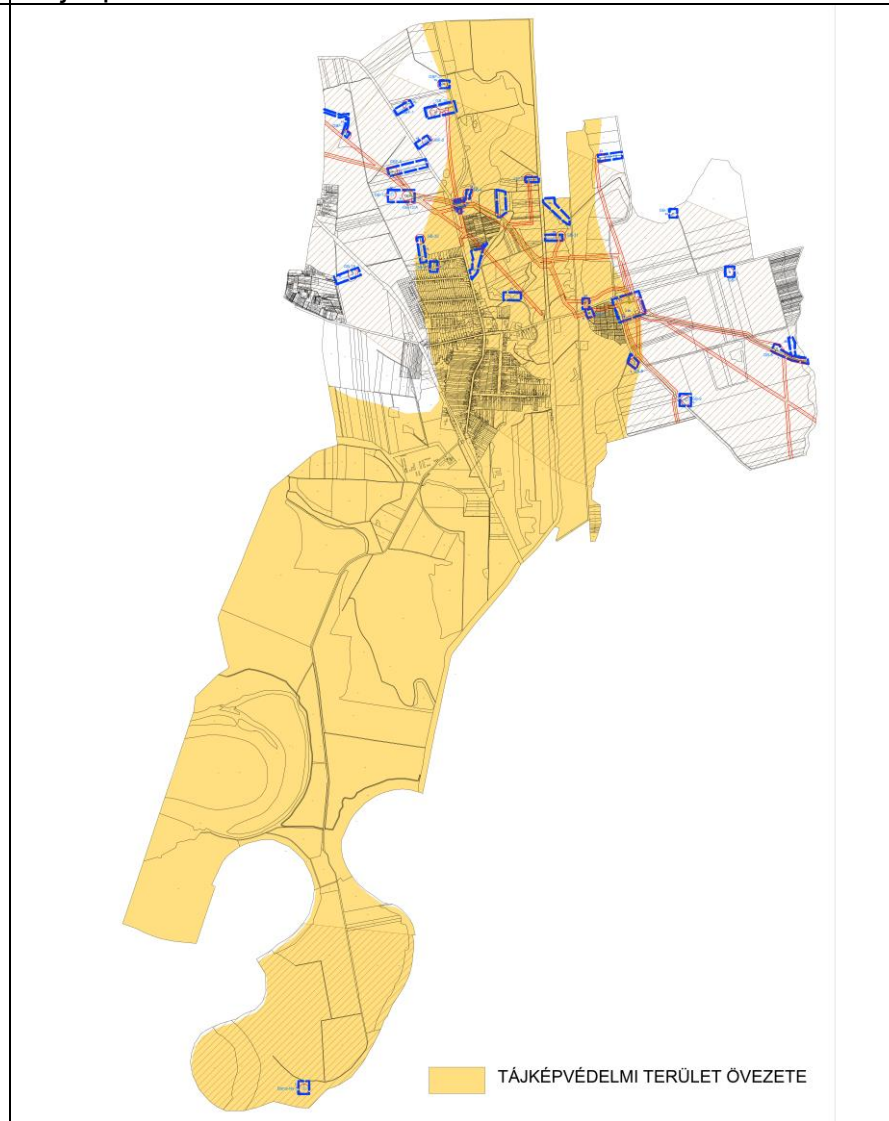
Erdők övezete, Erdősítésre javasolt területek övezete



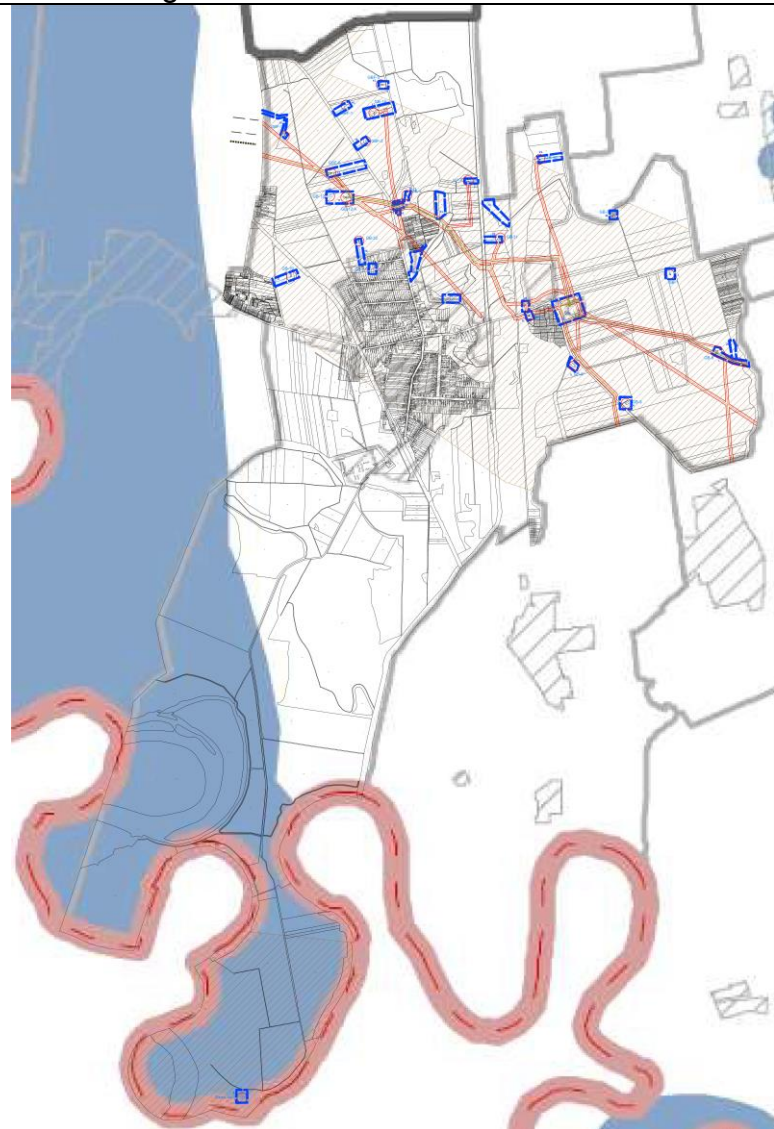
SVTrT  
Tájképvédelmi terület övezete



E-TÉR adatszolgáltatás  
Tájképvédelmi terület övezete



SVTrT  
Vízminőség-védelmi terület övezete

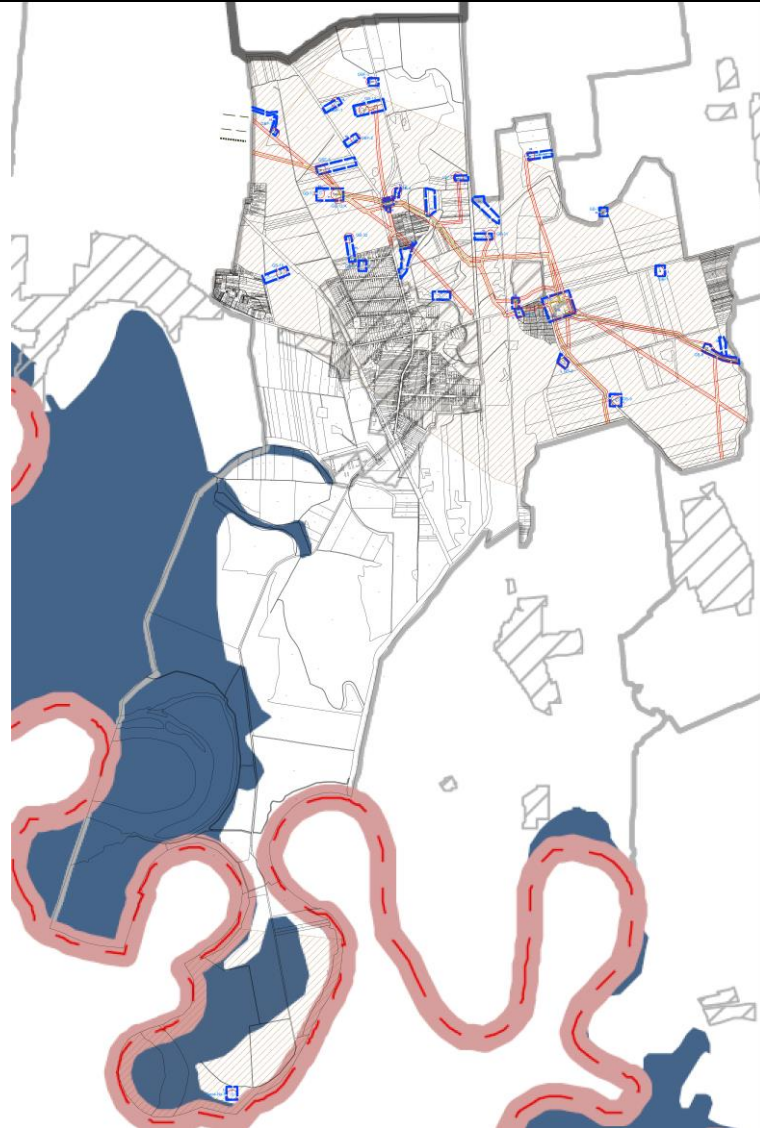


SVTrT  
Vízminőség-védelmi terület övezete

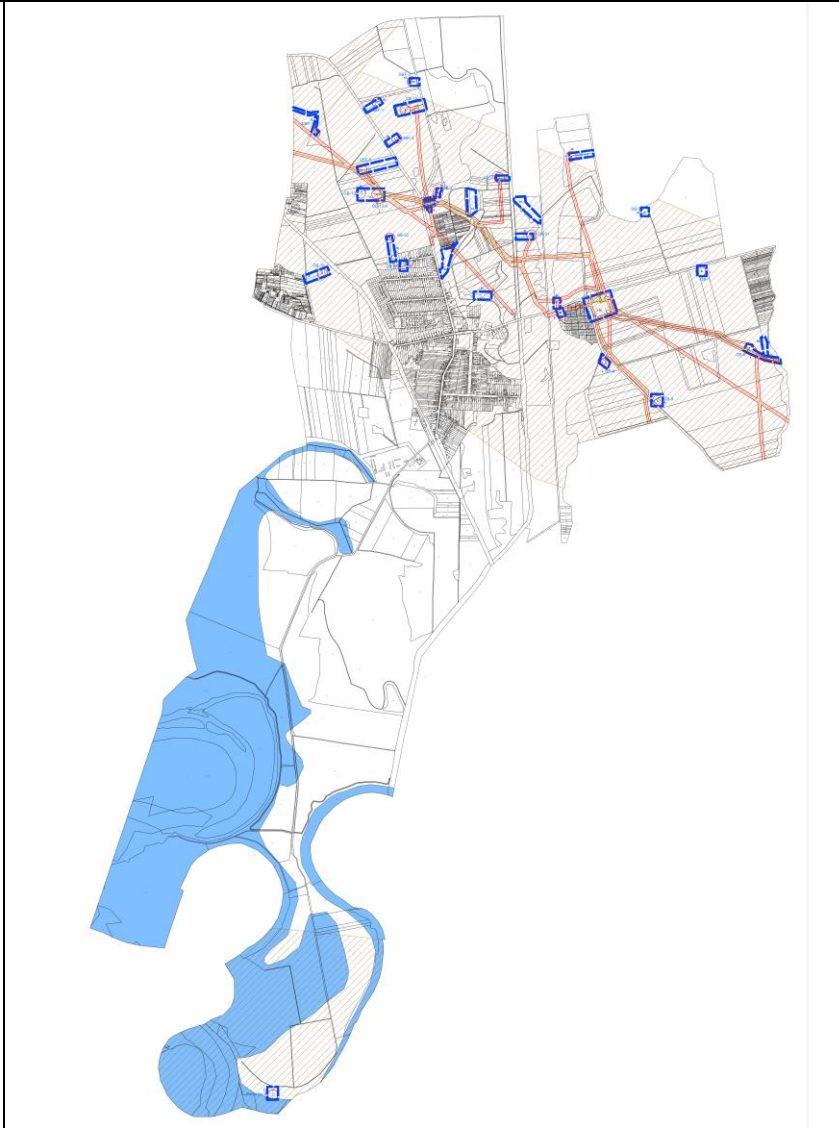




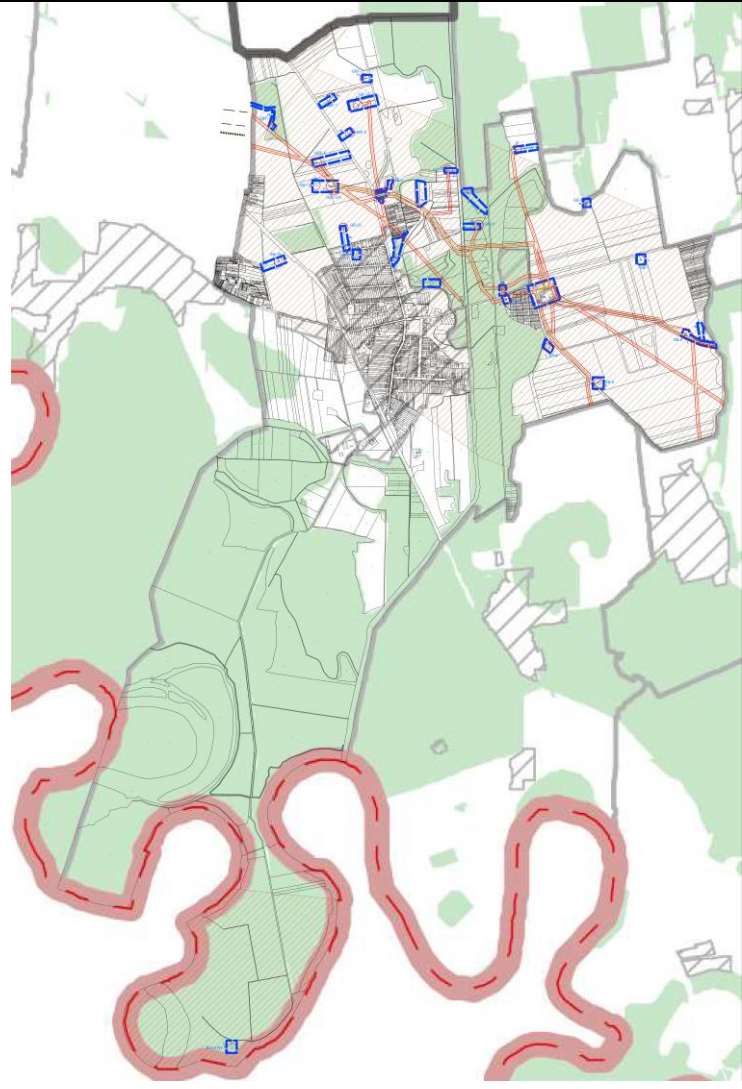
SVTrT  
Nagyvízi meder terület övezete



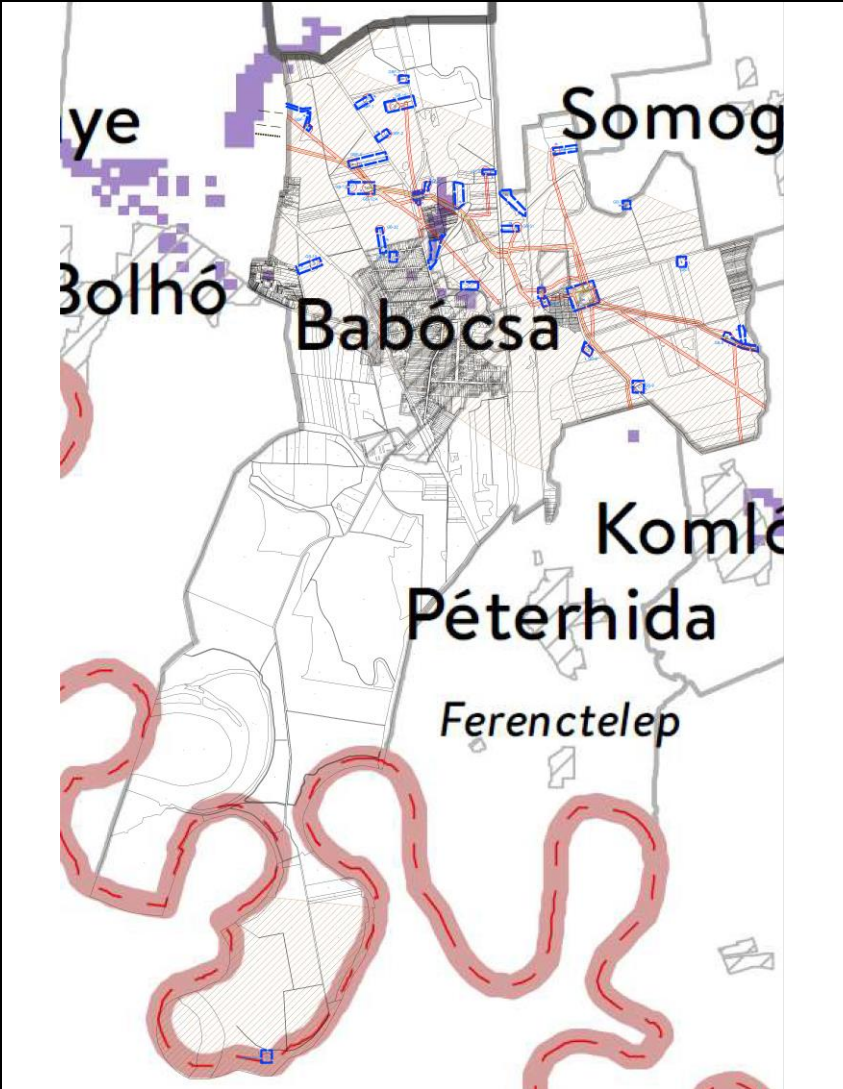
SVTrT  
Nagyvízi meder terület övezete



SVTrT  
Naperőmű létesítés céljából korlátozottan igénybe vehető terület övezete

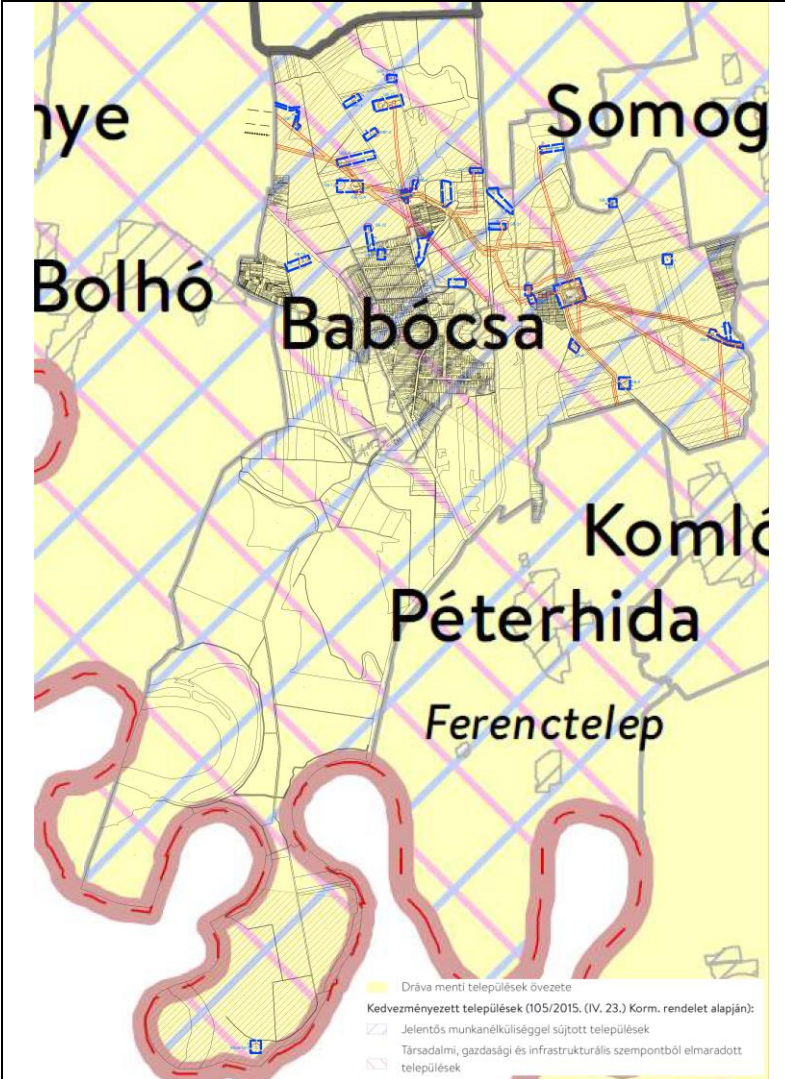


SVTrT  
Vízérőzióval veszélyeztetett terület övezete



SVTrT

Dráva menti települések övezete



A nyomvonalas létesítményeket, valamint a bányatelket az alábbi övezetek érintik:

sorszám	megnevezés (szénhidrogén termelés mezőbeni vezeték és biztonsági övezete)	védelmi övezetek										
		ökológiai hálózat magterületének övezete	ökológiai hálózat ökológiai folyosójának övezete	erdők övezete	erdőtelepítésre javasolt terület övezete	kiváló/jó termőhelyi adottságú szántók övezete	tájkepvédelmi terület övezete	vízminőség-védelmi terület övezete	nagyvízi-meder övezete	ásványi nyersanyagvagyon övezete által érintett települések	naperőmű létesítés céljából korlátozottan igénybe vehető terület övezete	vízterheléssel veszélyeztetett terület övezete
B1	Rul-D-1 kútvezeték (gáz)											
	Rul-D-1 kútvezeték (inhibitor)											
	GB-33 kútvezeték (gáz)											
	GB-33 kútvezeték (inhibitor)											
	GB-8 vízlikvidáló vezeték											
	Babócsa Keleti gerincvezeték	-	-	-	X	-	-	-	-	X	-	-
	GB-11 gerincvezeték											
	Keleti gerincvezeték mezőkközi (gáz)											
	Keleti gerincvezeték mezőkközi (gáz)											
B2	Barcsi-Gázátadó mezőkközi (gáz)	-	-	-	X	-	-	-	-	X	-	-
B3	GB-27 kútbekötő vezeték (gáz)	-	-	-	X	-	-	-	-	X	-	-
	GB-27 kútbekötő vezeték (glikol)											
B4	Barcs Gázelőkészítő- Babócsa Gázüzem.(vízlikvidáló)											
	Barcs Gázelőkészítő- Babócsa Gázüzem (gazolin)	-	-	-	-	X	X	-	-	X	-	-
	Barcs Gázelőkészítő- Babócsa Gázüzem (gáz)											
B5	GB-6 kútbekötő vezeték (gáz)	-	-	-	-	-	X	-	-	X	-	-
B6	Vízvár-Tankállomás mezőkközi (ipari víz)	X	X	X	-	-	X	-	-	X	X	X
B7	GBF-5 kútbekötő vezeték (glikol)	X	X	X	-	-	X	-	-	X	X	-
B8	GB-2 kútbekötő vezeték (gáz)	X	-	X	-	-	X	-	-	X	X	-
B9	Vízvár kihelyezett gyá.-	X	X	X	X	-	X	-	-	X	X	-

	Babócsa gázüzem (gázDN150)											
	Vízvár kihelyezett gyá.- Babócsa gázüzem (gázDN100)											
	GBF-12/A kútvezeték (vízlikvidáló)											
B10	GB-31 kútbekötő vezeték (gáz)	-	x	-	-	-	x	-	-	x	x	-
B11	Barcs Gázelőkészítő- Babócsa Gázüzem (vízlikvidáló)	x	x	x	x	-	x	-	-	x	x	-
B12	GBF-8 kútvezeték (gáz)	-	-	-	-	-	x	-	-	x	-	-
	GBF-8 kútvezeték (glikol vezeték)	-	-	-	-	-	x	-	-	x	-	-
B13	GB-15 kútvezeték (gáz)	-	-	x	x	-	x	-	-	x	x	-
B14	Vízvár kihelyezett gyá.- Babócsa gázüzem (gázDN150)											
	GBF-5 kútbekötő vezeték (glikol)	-	x	-	x	-	x	-	-	x	x	x
	GB-4 kútbekötő vezeték (gáz)											
	GBF-12/A kútvezeték (vízlikvidáló)											
B15	Víz-26-GBF-5 kútbekötő vezeték (gáz)	-	-	-	-	-	x	-	-	x	-	-
B16	GB-4 kútbekötő vezeték (gáz)											
	Vízvár kihelyezett gyá.- Babócsa gázüzem (gázDN150)	x	-	x	-	-	-	-	-	x	x	-
	Vízvár kihelyezett gyá.- Babócsa gázüzem (gázDN100)											
B17	Vízvár-Tankállomás mezőközi (iparivíz)	-	-	x	-	-	-	-	-	x	-	-
B18	Vízvár kihelyezett gyá.- Babócsa gázüzem (gáz DN150)											
	Vízvár kihelyezett gyá.- Babócsa gázüzem (gázDN100)	-	-	-	x	-	x	-	-	x	x	-
	GBF-5 kútbekötő vezeték (glikol)											
	Gb-4-GB-12/A vezeték (gáz)											
B45	Vízvár II.-szénhidrogén	-	-	x	x	-	x	-	-	x	x	x
B46	Babócsa IV.-szénhidrogén	x	x	x	x	x	x	-	-	x	x	x
B47	Babócsa III.-szénhidrogén	x	-	x	-	x	x	x	x	x	x	-

A területfelhasználással járó településszerkezeti változásokat az alábbi övezetek érintik:

sorszám	megnevezés	védelmi övezetek										
		ökológiai hálózat magterületének övezete	ökológiai hálózat ökológiai folyosójának övezete	erdők övezete	erdőtelepítésre javasolt terület övezete	kiváló/jó termőhelyi adottságú szántók övezete	tájékvédelmi terület övezete	vízminőség-védelmi terület övezete	nagyvízi-meder övezete	ásványi nyersanyagvagon övezete által érintett települések	naperőmű létesítés céljából korlátozottan igénybe vehető terület övezete	vízterőzíval veszélyeztetett terület övezete
1. (B19)	GB-8	-	-	-	X	-	-	-	-	X	-	-
2. (B20)	GBF-8	-	-	-	-	-	X	-	-	X	-	-
3. (B21)	GB-1	-	-	-	X	-	-	-	-	X	-	-
4.(B22)	GB-9	-	-	-	-	-	-	-	-	X	-	-
5. (B23)	GB-6, gázállomás	-	-	-	-	-	X	-	-	X	-	-
6. (B24)	GB-2	-	-	-	-	-	X	-	-	X	-	-
7. (B25)	Barcs-Ny-5	X	-	X	-	-	X	X	-	X	X	-
8. (B26)	GB-19	-	-	-	X	-	-	-	-	X	-	-
9. (B27)	GB-17	-	-	-	X	-	-	-	-	X	-	-
10. (B28)	GB-32	-	-	-	-	-	-	-	-	X	-	-
11. (B29)	GB-12/A	-	-	-	X	-	-	-	-	X	-	-
12. (B30)	GB-12	-	-	-	-	-	-	-	-	X	-	-
13. (B31)	GBF-5	-	-	-	-	-	-	-	-	X	-	-
14. (B32)	GBF-7	-	-	X	-	-	-	-	-	X	-	-
15. (B33)	GBF-3	-	-	-	-	-	X	-	-	X	-	-
16. (B34)	GBF-1	-	-	-	-	-	-	-	-	X	-	-
17. (B35)	GB-15	-	-	-	-	-	-	-	-	X	-	-
18. (B36)	GBF-2	-	-	-	-	-	-	-	-	X	-	-
19. (B37)	GB-4	-	-	-	-	-	X	-	-	X	-	-
20. (B38)	V.sz. csomópont	-	-	-	-	-	X	-	-	X	-	-
21. (B39)	csomópont	-	-	-	-	-	X	-	-	X	-	-
22. (B40)	gáz állomás	-	X	-	-	-	X	-	-	X	X	-
23. (B41)	GB-10	-	-	-	X	-	-	-	-	X	-	-
24. (B42)	GB-7	-	-	-	-	-	-	-	-	X	-	-
25. (B43)	GB-31	-	X	-	-	-	X	-	-	X	X	-
26. (B44)	Gázüzem	-	-	-	X	-	X	-	-	X	-	-
27. (B44)	Gázüzem	-	-	-	X	-	X	-	-	X	-	-
28. (B44)	Gázüzem	-	-	-	-	-	X	-	-	X	-	-
29.	erdőpótlás	-	-	X	-	-	-	-	-	X	-	-
30.	erdőpótlás	-	X	X	-	-	X	-	-	X	X	-
31.	erdőpótlás	-	X	X	-	-	X	-	-	X	X	-
32.	erdőpótlás	-	-	X	-	-	X	-	-	X	X	X
33.	erdőpótlás	-	-	X	-	-	X	-	-	X	-	-

## **Területrendezési tervek szerkezeti terveivel való összhang**

A továbbiakban kizárólag a szerkezeti változásokkal konkrétan megvalósuló érintettségekre vonatkozóan kerül bemutatásra a magasabb rendű jogszabályoknak történő megfelelést.

A településszerkezeti tervi változással érintett területek közül a 9., 10. és 26. számú változással érintett terület a területrendezési tervek települési térség övezetét, az 1., 3., 7., 14., 23., 30., és 32. számú változással érintett terület az erdőgazdasági térség övezetét, a 1.-2., 4.-6., 8., 10-29.,31. és 33. számú változással érintett mezőgazdasági térség övezetét. érintik.

### *Mezőgazdasági térség*

A településszerkezeti terv-módosítások eredményeként 3,18 ha mezőgazdasági térségben lévő terület került beépítésre szánt különleges (Kb) terület és beépítésre nem szánt különleges terület (Kb-B) övezetbe. A Trtv 11.§.b) pontjának előírása alapján „a mezőgazdasági térség területének legalább 75 %-át mezőgazdasági terület települési területfelhasználási egységbe kell sorolni, a fennmaradó részen nagyvárosias lakóterület és vegyes terület építési övezet nem jelölhető ki”.

A mezőgazdasági térségben lévő mezőgazdasági területek nagysága 92,83 %, továbbá nem került kijelölésre nagyvárosias lakóterület, valamint vegyes terület, azaz megfelel a Trtv 11.§.b) pontjának.

mezőgazdasági térség (SVTrT)	1643,2 ha	100 %
mezőgazdasági terület (mezőgazdasági térségen belül)	1528,58 ha	93,02 %
egyéb terület (erdőterület, vízgazdálkodási terület, gazdasági terület, különleges beépítésre szánt nem honvédelmi terület)	114,62 ha	6,98 %
<b>Változás után</b>		
mezőgazdasági terület (mezőgazdasági térségen belül)	1525,4 ha	92,83 %
egyéb terület (erdőterület, vízgazdálkodási terület, gazdasági terület, különleges beépítésre szánt nem honvédelmi terület)	117,8 ha	7,17 %

### *Erdőgazdasági térség*

Az 1., 3., 7., 14., 23. számú településszerkezeti terv-módosítások eredményeként erdőgazdasági térségben lévő területek kerülnek átsorolásra beépítésre nem szánt különleges terület (Kb-B) övezetbe, a 30., és 32. számú településszerkezeti terv-módosítások eredményeként erdőgazdasági térségben lévő területek kerülnek átsorolásra erdőterület övezetbe.

A Trtv. 11.§. a) pontjának előírása alapján „az erdőgazdálkodási térségben az erdőterület övezetét a térséget lefedő erdők övezetére vonatkozó szabályok szerint, valamint az erdőtelepítésre javasolt terület övezetére vonatkozó szabályok figyelembevételével kell, meglévő és tervezett erdő övezetként differenciáltan lehatárolni;”.

Az erdők övezetére vonatkozó előírásoknak való megfelelést ld. az övezetek megfeleltetésénél.

## **Területrendezési tervek övezeti terveivel való összhang**

### **Ökológiai hálózat magterületének övezete**

Az ökológiai hálózat magterületének övezetére a Trtv. 25.§. előírásai vonatkoznak:

25. § (1) Az ökológiai hálózat magterületének övezetében - kivéve, ahol az Ország Szerkezeti Terve, vagy a Budapesti Agglomeráció Szerkezeti Terve, vagy a Balaton Kiemelt Üdülőkörzet Szerkezeti Terve települési térséget határoz meg - csak olyan megyei területfelhasználási kategória és megyei övezet, valamint a településrendezési tervben olyan övezet és építési

övezet jelölhető ki, amely az ökológiai hálózat magterülete és az ökológiai hálózat ökológiai folyosója természetes és természetközeli élőhelyeit és azok kapcsolatait nem veszélyezteti.

(2) Az ökológiai hálózat magterületének övezetében új beépítésre szánt terület nem jelölhető ki, kivéve, ha:

a) a települési területet az ökológiai hálózat magterülete, vagy az ökológiai hálózat magterülete és az ökológiai hálózat ökológiai folyosója körülzárja, továbbá

b) a kijelölést más jogszabály nem tiltja.

(3) A (2) bekezdésben szereplő kivételek együttes fennállása esetén beépítésre szánt terület az állami főépítészeti hatáskörében eljáró fővárosi és megyei kormányhivatalnak a területrendezési hatósági eljárása során kiadott területfelhasználási engedélye alapján jelölhető ki. Az eljárás során vizsgálni kell, hogy biztosított-e az ökológiai hálózat magterület és az ökológiai hálózat ökológiai folyosó természetes és természetközeli élőhelyeinek fennmaradása, valamint az ökológiai kapcsolatok zavartalan működése.

(4) Az ökológiai hálózat magterületének övezetében a közlekedési és energetikai infrastruktúra-hálózatok elemeinek nyomvonala a magterület természetes élőhelyeinek fennmaradását biztosító módon, az azok közötti ökológiai kapcsolatok működését nem akadályozó műszaki megoldások alkalmazásával jelölhetők ki és helyezhetők el.

(5) Az ökológiai hálózat magterületének övezetében bányászati tevékenység folytatása a bányászati szempontból kivett helyekre vonatkozó előírások alkalmazásával engedélyezhető. Az övezetben új célkitermelőhely és külfejtéses művelésű bányatelek nem létesíthető, a meglévő külfejtéses művelésű bányatelek horizontálisan nem bővíthető.

(6) Az ökológiai hálózat magterületének övezetében az erőművek közül csak háztartási méretű kiserőmű létesíthető épületen elhelyezve.

A módosítás során beillesztésre kerülő létesítmények közül szénhidrogén termelés mezőbeni vezeték, 2 meglévő kút, valamint bányatelek érinti az övezetet. Az újonnan létesülő létesítmények által nem válik érintetté. A tervlapokon lehatárolásra került a magterület övezete, valamint a HÉSZ-ben meghatározásra került az övezetre vonatkozó előírás. Az övezeten belül új beépítésre szánt terület nem került kijelölésre. Új célkitermelőhely és külfejtéses művelésű bányatelek nem került kijelölésre.

#### Trtv ökológiai hálózat ökológiai folyosójának övezetére vonatkozó előírások

Az ökológiai hálózat magterületének övezetére a Trtv. 26.§. előírásai vonatkoznak:

26. § (1) Az ökológiai hálózat ökológiai folyosójának övezetében - kivéve, ahol az Ország Szerkezeti Terve, a Budapesti Agglomeráció Szerkezeti Terve vagy a Balaton Kiemelt Üdülőkörzet Szerkezeti Terve települési térséget határoz meg - csak olyan megyei területfelhasználási kategória és megyei övezet, valamint a településrendezési tervben olyan övezet és építési övezet jelölhető ki, amely az ökológiai hálózat magterülete és az ökológiai hálózat ökológiai folyosója természetes és természetközeli élőhelyeit és azok kapcsolatait nem veszélyezteti.

(2) Az ökológiai hálózat ökológiai folyosójának övezetében új beépítésre szánt terület nem jelölhető ki, kivéve, ha

a) a települési területet az ökológiai hálózat ökológiai folyosó vagy az ökológiai hálózat magterület és az ökológiai hálózat ökológiai folyosó körülzárja, továbbá

b) a kijelölést más jogszabály nem tiltja.

(3) A (2) bekezdésben szereplő kivételek együttes fennállása esetén, a beépítésre szánt terület csak az állami főépítészeti hatáskörében eljáró fővárosi és megyei kormányhivatalnak a területrendezési hatósági eljárása során kiadott területfelhasználási engedélye alapján jelölhető ki. Az eljárás során vizsgálni kell, hogy biztosított-e az ökológiai hálózat magterület és az ökológiai hálózat ökológiai folyosó természetes és természetközeli élőhelyeinek fennmaradása, valamint az ökológiai kapcsolatok zavartalan működése.

(4) Az ökológiai hálózat ökológiai folyosójának övezetében a közlekedési és energetikai infrastruktúra-hálózatok elemeinek nyomvonala, továbbá az erőművek az ökológiai folyosó és az érintkező magterület természetes élőhelyeinek fennmaradását biztosító módon, az azok közötti ökológiai kapcsolatok működését nem akadályozó műszaki megoldások alkalmazásával jelölhetők ki és helyezhetők el.



(5) Az ökológiai hálózat ökológiai folyosójának övezetében bányászati tevékenység folytatása a bányászati szempontból kivett helyekre vonatkozó előírások alkalmazásával engedélyezhető. Az övezetben új célkitermelőhely és külfejtéses művelésű bányatelek nem létesíthető, meglévő külfejtéses művelésű bányatelek horizontálisan nem bővíthető.

A módosítás során beillesztésre kerülő létesítmények közül szénhidrogén termelés mezőbeni vezeték, 1 meglévő kút, valamint bányatelek érinti az övezetet. Az újonnan létesülő létesítmények által nem válik érintetté. A módosítás keretében erdőterület kell pótolni, 30. és 31. sorszámú területfelhasználás változás során ökológiai folyosó övezetét érintő, erdők övezetben lévő erdőterület kerül kijelölésre. A tervlapokon lehatárolásra került az ökológiai folyosó övezete, valamint a HÉSZ-ben meghatározásra került az övezetre vonatkozó előírás. Az övezeten belül új beépítésre szánt terület nem került kijelölésre. Új célkitermelőhely és külfejtéses művelésű bányatelek nem került kijelölésre.

### Trtv erdők övezete

Az erdők övezetére a Trtv. 29-30.§. előírásai vonatkoznak:

29. § Az erdők övezetébe tartozó területeket az adott településnek a településrendezési tervében legalább 95%-ban erdőterület övezetbe kell sorolnia. Az e törvény hatálybalépését megelőzően kijelölt beépítésre szánt területek, valamint az erdőről, az erdő védelméről és az erdőgazdálkodásról szóló 2009. évi XXXVII. törvény 4. § (2) bekezdésében meghatározott területek, továbbá az Ország Szerkezeti Terve, a Budapesti Agglomeráció Szerkezeti Terve, valamint a Balaton Kiemelt Üdülőkörzet Szerkezeti Terve által kijelölt települési térség területein lévő erdők övezetének területét a számításnál figyelmen kívül kell hagyni.

30. § Az erdők övezetében külfejtéses művelésű bányateleket megállapítani és bányászati tevékenységet engedélyezni a bányászati szempontból kivett helyekre vonatkozó szabályok szerint lehet.

Az övezet a 7., 14., 29-33. számú területfelhasználással járó változás révén válik érintetté. A 7. és 14. számú terület révén 1641 m<sup>2</sup> erdők övezetben lévő erdőterület kerül átsorolásra különleges beépítésre szánt bányatelek terület övezetbe. A 29-33. számú terület révén 66.380 m<sup>2</sup> erdők övezetben lévő mezőgazdasági terület kerül átsorolásra erdőterület övezetbe. A bányatelek lehatárolás, valamint nyomvonalas létesítmények ugyancsak érintik az övezetet.

A SVTrT szerinti erdők övezet nagysága (820,77 ha) és az E-TÉR adatszolgáltatás szerinti erdők övezet nagysága (845,54 ha) jelentősen eltér egymástól. A biológiai aktivitásérték szinten tartása, valamint az új beépítésre szánt terület miatti erdőpótlásra vonatkozó előírások miatt az adatszolgáltatás szerinti lehatárolás kerül figyelembe vételre.

erdők övezet (E-TÉR adatszolgáltatás)	845,54 ha	100 %
erdőterület (E-TÉR szerinti erdők övezeten belül)	768,45 ha	90,88 %
erdőterület (változás után -0,1641 ha)	768,2859 ha	90,86 %
<b>erdőterület erdőpótlás után (+6,638 ha)</b>	<b>774,9239</b>	<b>91,65 %</b>

Az erdők övezetére vonatkozó előírásoknak a hatályos terv nem felel meg, 35 ha erdőterület pótlásra van szükség a 95 % eléréséhez. Tekintettel arra, hogy jelentős mennyiségű terület pótlásáról van szó, az erdők övezetére vonatkozóan a TrTv előírásinak való megfelelést új településterv készítésekor indokolt biztosítani annak érdekében, hogy új településterv készítésekor a különböző megfeleltetések teljesíthetők legyenek.

A módosítás keretében 66.380 m<sup>2</sup> erdők övezetben lévő mezőgazdasági terület kerül átsorolásra erdőterület övezetbe. Az erdők övezetében lévő erdőterületek nagysága 91,65 %, azaz **kijelenthető, hogy az erdők övezetére vonatkozó előírásoknak a terv nem felel meg, ugyanakkor** az erdőterület övezetbe sorolt erdőterület összességében nem csökkent, a jelen tervmódosítás keretei között csökkenő 0,16 ha erdőterületet a terv 6,6 hektár területen pótolja.

### MvMr erdőtelepítésre javasolt terület övezete

Az erdősítésre javasolt terület övezetére az MvMr. 4.§. előírásai vonatkoznak: „3. § (1) A településrendezési eszközök készítése során az Országos Erdőállomány Adattárban nem szereplő erdőterület területfelhasználási egységeket a településfejlesztési és településrendezési célokkal összhangban - a természeti és kulturális örökségi értékek sérelme nélkül - az erdőtelepítésre javasolt terület övezet területén javasolt kijelölni.

A módosítás keretében az erdők övezetének való megfelelés miatt erdőterület kijelölésre került, az erdők öv

#### MvMr tájképvédelmi terület övezete

A tájképvédelmi terület övezetére az MvMr. 4.§. előírásai vonatkoznak:

4.§ (1) A tájképvédelmi terület övezete területére a vármegye területrendezési tervének megalapozó munkarésze keretében meg kell határozni a tájjelleg térségi jellemzőit, valamint a település teljes közigazgatási területére készülő településrendezési eszköz megalapozó vizsgálata keretében meg kell határozni a tájjelleg megőrzendő elemeit, elemegyütteseit, valamint a tájképi egység és a hagyományos tájhasználat helyi jellemzőit.

(2) A tájképvédelmi terület övezetével érintett területre a tájképi egység, a hagyományos tájhasználat fennmaradása, valamint a tájba illesztés biztosítása érdekében – a településkép védelméről szóló törvény vagy annak felhatalmazása alapján kiadott jogszabály eltérő rendelkezésének hiányában – meg kell határozni

a) a településrendezési eszközökben a területfelhasználás és az építés helyi rendjének egyedi szabályait,

b) a településkép védelméről szóló 2016. évi LXXIV. törvény 2. § (2) bekezdése szerinti településképi rendeletben (a továbbiakban: településképi rendelet) a településképi követelményeket.

(3) A tájképvédelmi terület övezetében bányászati tevékenység folytatása a bányászati szempontból kivett helyekre vonatkozó előírások alkalmazásával engedélyezhető.

(4) A tájképvédelmi terület övezetében a közlekedési, elektronikus hírközlési és energetikai infrastruktúra-hálózatokat, továbbá az erőműveket a tájképi egység megőrzését és a hagyományos tájhasználat fennmaradását nem veszélyeztető műszaki megoldások alkalmazásával kell megvalósítani.

Területfelhasználással járó módosítás, bányatelek lehatárolás, valamint meglévő nyomvonalas létesítmények érintik az övezetet. A tervlapokon lehatárolásra került a tájképvédelmi terület övezete, valamint a HÉSZ-ben meghatározásra került az övezetre vonatkozó előírás.

#### MvMr vízminőség-védelmi terület övezetére vonatkozó előírások

A vízminőség-védelmi terület övezetére az MvMr. 5.§. előírásai vonatkoznak:

5.§ (1) A vízminőség-védelmi terület övezetében keletkezett szennyvíz övezetből történő kivezetéséről és az övezeten kívül keletkezett szennyvizek övezetbe történő bevezetéséről, illetve a szennyvíz övezeten belüli kezelésének feltételeiről a vármegye területrendezési tervében rendelkezni kell.

(2) A vízminőség-védelmi terület övezetébe tartozó települések településrendezési eszközeinek készítése során ki kell jelölni a vízvédelemmel érintett területeket. A kijelölt vízvédelemmel érintett területekre vonatkozó egyedi szabályokat a helyi építési szabályzatban kell megállapítani.

(3) A vízminőség-védelmi terület övezetében bányászati tevékenység folytatása a bányászati szempontból kivett helyekre vonatkozó előírások alkalmazásával engedélyezhető.

Az övezetet a 7. számú területfelhasználás változás révén válik érintetté. A hész-módosítás tartalmazza az alábbi előírást: „(7) Ásványi nyersanyag kitermelésével járó tevékenység (bányászat, tereprendezés, egyes építési tevékenységek, vízrendezés) a vonatkozó jogszabályban előírtak szerint végezhető.”

#### MvMr nagyvízi meder övezetére vonatkozó előírások

A nagyvízi meder terület övezetére az MvMr. 9.§. előírásai vonatkoznak:

6. § (1) A nagyvízi meder övezetében új beépítésre szánt terület nem jelölhető ki.

(2) A nagyvízi meder övezetében a településrendezési eszközökben, a jogszerűen kijelölt beépítésre szánt területen a helyi építési szabályzatnak megfelelően, a vízügyi igazgatási szerv hozzájárulásával lehet építési tevékenységet folytatni.

(3) A településrendezési eszköz módosítása esetén a vízügyi igazgatási szerv egyetértésével lehet új beépítésre szánt területet kijelölni.

Az övezet területfelhasználás változás révén nem válik érintetté, csak a 7. számú változás biztonsági övezete érinti az övezetet. Új beépítésre szánt terület nem kerül kijelölésre az övezeten belül.

#### SVTrT Naperómű létesítés céljából korlátozottan igénybe vehető terület övezete

Az övezet a 7., 14., 22., 30., 31. számú területfelhasználással járó változás révén válik érintetté. A bányatelek lehatárolás, valamint nyomvonalas létesítmények érintik az övezetet. A módosítás keretében naperómű létesítés céljára szolgáló terület nem került kijelölésre.

A módosítás során a HESZ 7.mellékletében lehatárolásra kerül a naperómű létesítés céljából korlátozottan igénybe vehető területek övezete, valamint meghatározásra került a rá vonatkozó előírás.

A vízerózióval veszélyeztetett terület övezete, a 32. sorszámú területfelhasználás változással válik érintetté, valamint a bányatelek lehatárolását érinti. Az SVTrT előírásai alapján „(1) Az övezetbe tartozó települések veszélyeztetett területein olyan területfelhasználást kell előírni a településrendezési eszközben, amely a vízerózió mértékét csökkenti.

(2) A vízerózióval érintett területeken lévő erdőket erdőterület területfelhasználási egységbe kell sorolni a településrendezési eszközben.”

A 32.sorszámú jelölt változás során erdőterület került kijelölésre, megfelel az előírásoknak.

#### **Új beépítésre szánt terület kijelölés miatti erdőterület pótlás igazolás**

Babócsa Község Önkormányzatának Képviselő-testülete a 88/2024.(V.2.) kt. határozatával kezdeményezte a településrendezési eszközök 5 sz. módosítását. A módosítás keretében 22.414 m<sup>2</sup>-en erdőterületből és mezőgazdasági területből új beépítésre szánt nyersanyag kitermelés és feldolgozás célját szolgáló különleges terület kerül kijelölésre.

Az új beépítésre szánt terület kijelöléséről a 88/2024.(V.2.) kt. határozat 3. pontjában döntött a képviselő-testület. (A határozatot ld. a „Terviratok” között.)

A Trtv. 12.§. előírásai alapján új beépítésre szánt terület kijelölésekor az alábbiakra kell figyelemmel lenni:

„(1) Új beépítésre szánt terület a település közigazgatási határához 250 méternél közelebb nem jelölhető ki. **A közigazgatási határ legközelebbi pontja 1227 m.**

(2) Ha az új beépítésre szánt terület kijelölése zöldterület vagy erdőterület átsorolásával jár, csereterületként a megszűnő zöldterület vagy erdőterület kiterjedésével megegyező kiterjedésű zöldterületet vagy erdőterületet kell kijelölni, továbbá az új beépítésre szánt területnövekmény legkevesebb 25%-ának megfelelő kiterjedésű további új zöldterületet vagy erdőterületet is ki kell jelölni. Csereterületként nem vonhatók be védett természeti területek, Natura 2000 területek és természetközeli területek.

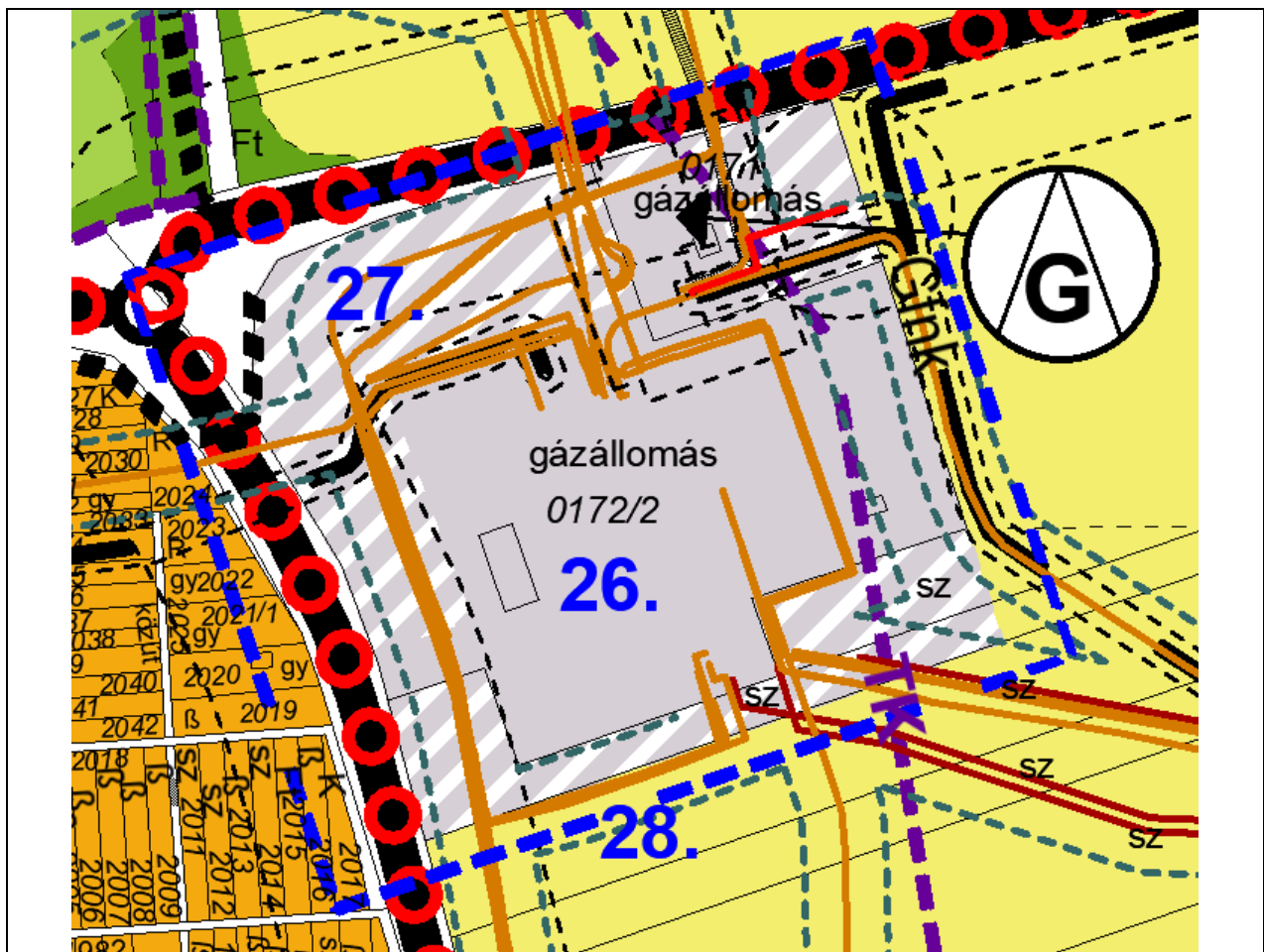
(3) A zöldterületen és az erdőterületen kívüli egyéb beépítésre nem szánt – jellemzően mezőgazdasági – területet csak abban az esetben lehet újonnan beépítésre szánt területbe sorolni, ha

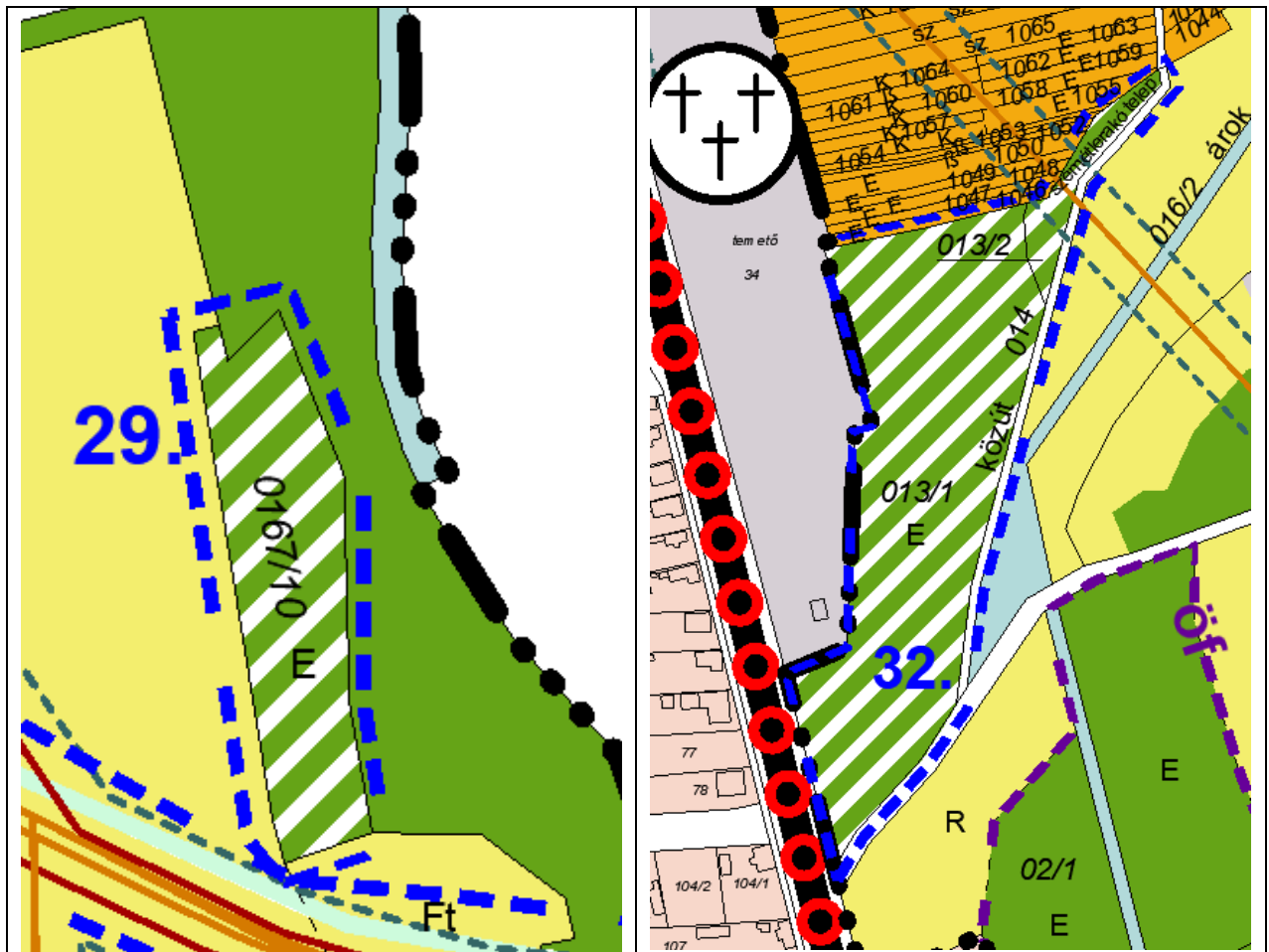
a) az új beépítésre szánt terület kijelölésével egyidejűleg a korábban beépítésre szánt területként kijelölt, de még be nem épített területet csereterületként a településrendezési terv zöldterület, erdőterület, mezőgazdasági terület, vízgazdálkodási terület vagy természetközeli terület övezetbe sorolja vissza azzal, hogy a visszasorolt terület nagysága eléri vagy meghaladja az újonnan kijelölt terület kiterjedését, vagy

b) az a) pont szerinti csereterület nem áll rendelkezésre, de a településrendezési tervben az új beépítésre szánt terület kijelölésével egyidejűleg a területnövekmény legkevesebb 25%-ának megfelelő kiterjedésű, új zöldterületet vagy erdőterületet is egyidejűleg kijelölnek azzal, hogy gazdasági terület övezet kijelölése esetén ez a szabály nem alkalmazható.

(4) A (2) és (3) bekezdés szerinti, az új beépítésre szánt területtel egyidejűleg kijelölésre kerülő zöldterületnek a települési önkormányzat tulajdonában kell állnia, vagy a települési önkormányzati tulajdonba adásról az önkormányzat képviselő-testületének településrendezési szerződést kell kötnie azzal, hogy a településrendezési szerződésnek a településrendezési terv elfogadásával egy időben kell hatályba lépnie.”

Változással érintett területek			
sorszám	meglévő területfelhasználás	tervezett területfelhasználás	terület nagysága m <sup>2</sup>
27	E	Kb	15.220
28	M	Kb	7194
29	M	E	6154
32	M	E	19.885





Az ábra és a táblázat alapján az új beépítésre szánt terület a 27. és 28. sz. változással érintett terület, összesen 22.414 m<sup>2</sup>.

Az új beépítésre szánt terület kijelölés erdőterület megszüntetésével jön létre, ezért a Trtv 12.§.(2) bekezdésének megfelelően az erdőterület kiterjedésével megegyező kiterjedésű erdőterületet kell kijelölni (15.220 m<sup>2</sup>), továbbá az új beépítésre szánt területnövekmény (22.414 m<sup>2</sup>) legkevesebb 25 %-ának (5603,5 m<sup>2</sup>) megfelelő kiterjedésű további új zöldterület vagy erdőterületet (5065+1266,25=20.803,5 m<sup>2</sup>) is ki kell jelölni. A módosítás során az új beépítésre szánt terület kijelölés miatt 26.039 m<sup>2</sup> erdőterület került kijelölésre (29. és 32.sz. változással érintett terület).

(A további erdőterület kijelölésre a biológiai aktivitásérték szinten tartása miatt volt szükség. A többi erdőterület védett természeti terület, ezért az új beépítésre szánt terület miatti erdőpótlásra nem alkalmas.)

## 7. BIOLÓGIAI AKTIVITÁSÉRTÉK SZÁMÍTÁS

„A településtervek tartalmáról, elkészítésének és elfogadásának rendjéről, valamint egyes településrendezési sajátos jogintézményekről” szóló 419/2021. (VII. 15.) Korm. rendelet alapján egy hektár területet meghaladó új beépítésre szánt terület kijelölésével járó településrendezési eszköz módosítása során a település közigazgatási területének biológiai aktivitásértéke (a továbbiakban: BIA) az átminősítés előtti aktivitás értékhez képest nem csökkenhet. Az egyenleg fenntartását az alátámasztó munkarészben kell igazolni.

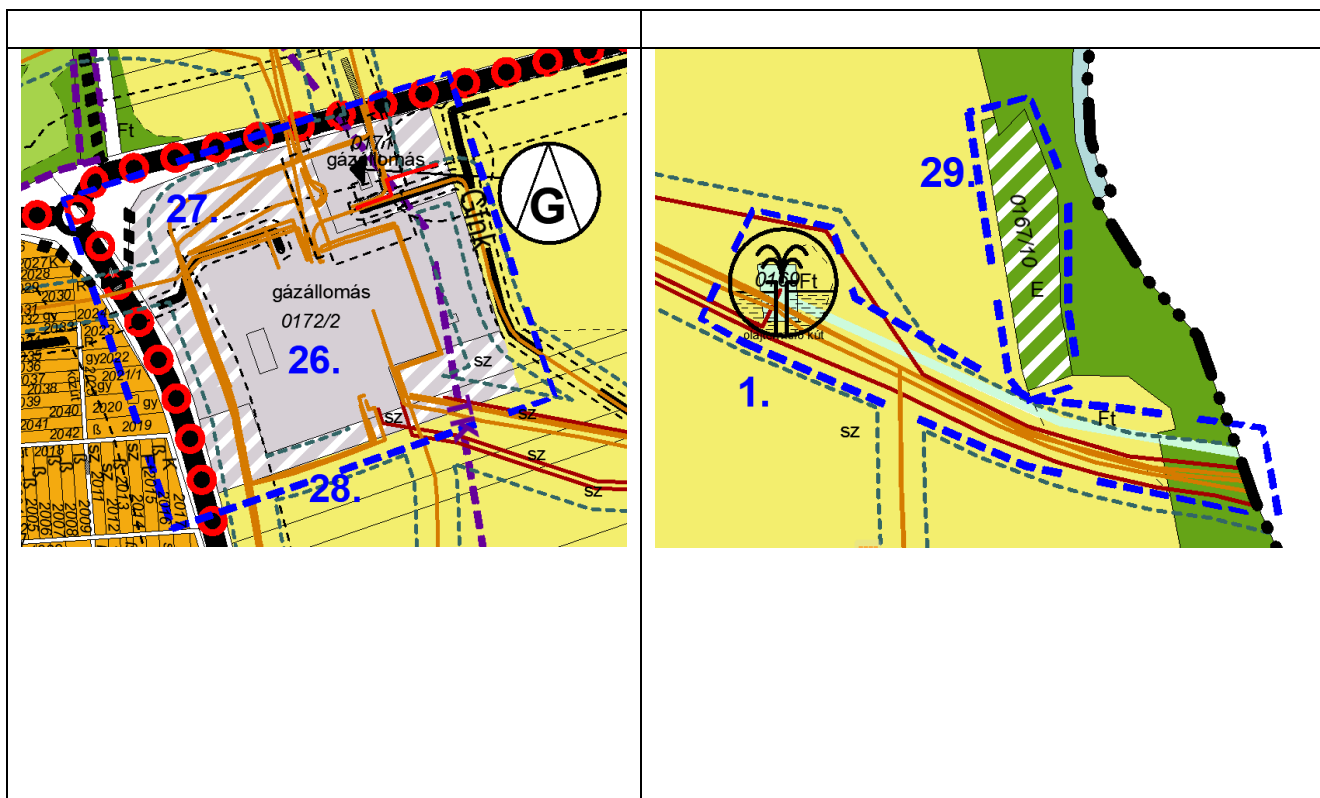
A hatályos településrendezési eszközök alapján Babócsa biológiai aktivitásértéke 15672,27634 egység.

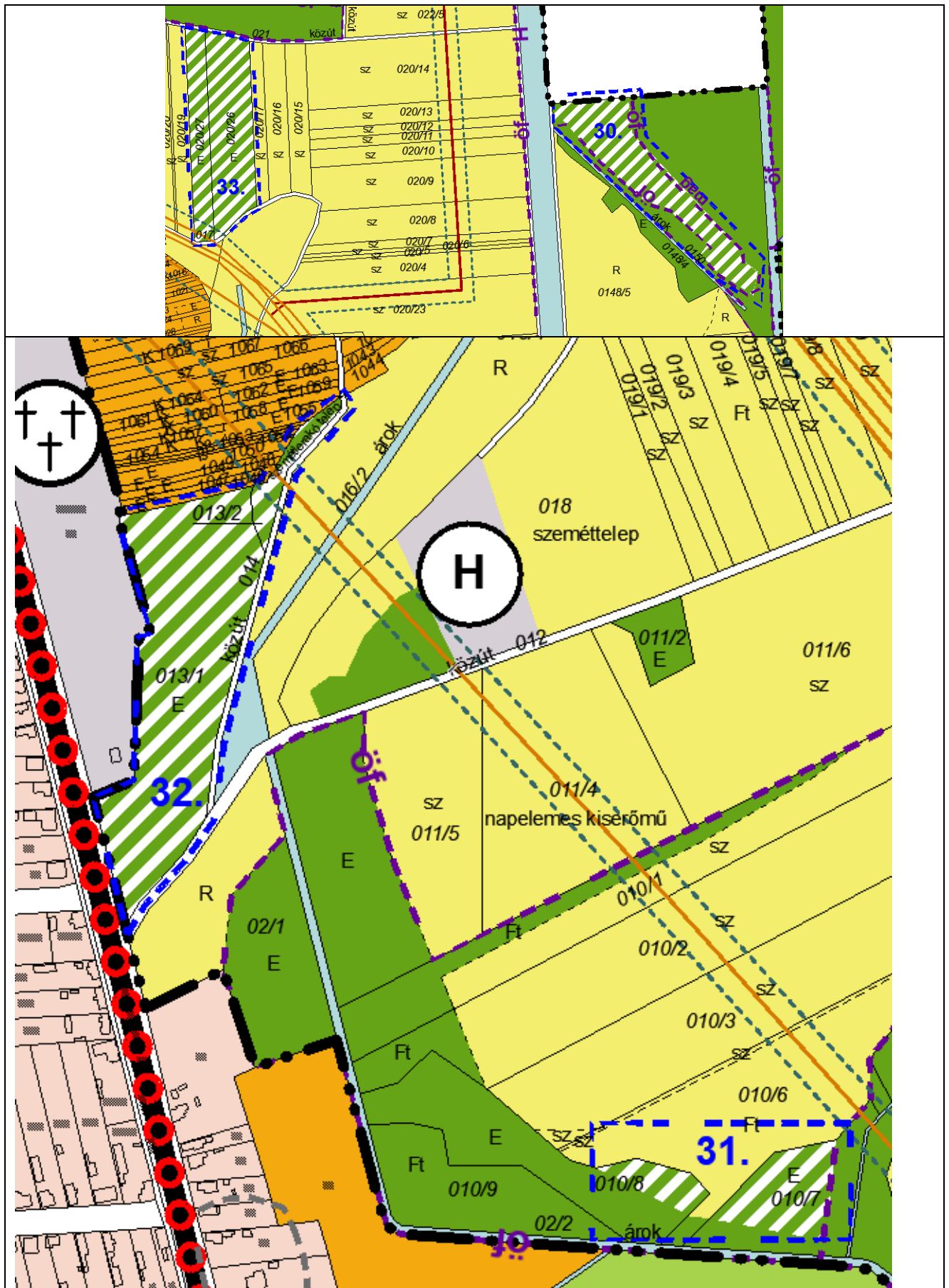
Babócsa településrendezési eszközök 5. sz. módosítása során 2,24 ha új beépítésre szánt terület került kijelölésre. Az aktivitásérték fenntartásához a mezőgazdasági területek kerültek átsorolásra erdőterületbe. A növekmény +8,12366 egység. A település biológiai aktivitásértéke a módosítás következtében 15680,4 egység.

sorszám	területfelhasználás		terület (ha)	BIA szorzó		BIA érték		BIA egyenleg
	meglévő	tervezett		meglévő	tervezett	meglévő	tervezett	
1. (B19)	<b>M</b>	<b>Kb-B</b>	0,2733	3,7	0,2	1,01121	0,05466	-0,95655
2. (B20)	<b>M</b>	<b>Kb-B</b>	0,1215	3,7	0,2	0,44955	0,0243	-0,42525
3.A (B21)	<b>M</b>	<b>Kb-B</b>	0,0283	3,7	0,2	0,10471	0,00566	-0,09905
3.B (B21)	<b>Kb</b>	<b>Kb-B</b>	0,0097	0,1	0,2	0,00097	0,00194	+0,00097
4.A (B22)	<b>Má</b>	<b>Kb-B</b>	0,0444	3,7	0,2	0,16428	0,00888	-0,1554
4.B (B22)	<b>Kb</b>	<b>Kb-B</b>	0,0967	0,1	0,2	0,00967	0,01934	+0,00967
5. (B23)	<b>Kb</b>	<b>Kb-B</b>	0,2032	0,1	0,2	0,02032	0,04064	+0,02032
6. (B24)	<b>Mk</b>	<b>Kb-B</b>	0,0414	5	0,2	0,207	0,00828	-0,19872
7. (B25)	<b>E</b>	<b>Kb-B</b>	0,123	9	0,2	1,107	0,0246	-1,0824
8. A (B26)	<b>Má</b>	<b>Kb-B</b>	0,0754	3,7	0,2	0,27898	0,01508	-0,2639
8. B (B26)	<b>E</b>	<b>Kb-B</b>	0,0274	9	0,2	0,2466	0,00548	-0,24112
8. C (B26)	<b>Kb</b>	<b>Kb-B</b>	0,0372	0,1	0,2	0,00372	0,00744	+0,00372
9. (B27)	<b>Mk</b>	<b>Kb-B</b>	0,1469	5	0,2	0,7345	0,02938	-0,70512
10.A (B28)	<b>Lf</b>	<b>Kb-B</b>	0,036	2,4	0,2	0,0864	0,0072	-0,0792
10.B (B28)	<b>M</b>	<b>Kb-B</b>	0,1151	3,7	0,2	0,42587	0,02302	-0,40285
11. (B29)	<b>Kb</b>	<b>Kb-B</b>	0,0663	0,1	0,2	0,00663	0,01326	+0,00663
12. (B30)	<b>M</b>	<b>Kb-B</b>	0,2524	3,7	0,2	0,93388	0,05048	-0,8834
13. A (B31)	<b>M</b>	<b>Kb-B</b>	0,2045	3,7	0,2	0,75665	0,0409	-0,71575
13. B (B31)	<b>Kb</b>	<b>Kb-B</b>	0,0128	0,1	0,2	0,00128	0,00256	+0,00128
14.A (B32)	<b>M</b>	<b>Kb-B</b>	0,2535	3,7	0,2	0,93795	0,0507	-0,88725
14.B (B32)	<b>E</b>	<b>Kb-B</b>	0,0411	9	0,2	0,3699	0,00822	-0,36168
15. A. (B33)	<b>E</b>	<b>Kb-B</b>	0,0158	9	0,2	0,1422	0,00316	-0,13904
15. B (B33)	<b>Kb</b>	<b>Kb-B</b>	0,0429	0,1	0,2	0,00429	0,00858	+0,00429
16. A. (B34)	<b>M</b>	<b>Kb-B</b>	0,0649	3,7	0,2	0,24013	0,01298	-0,22715
16. B (B34)	<b>Kb</b>	<b>Kb-B</b>	0,1464	0,1	0,2	0,01464	0,02928	+0,01464
17. A (B35)	<b>M</b>	<b>Kb-B</b>	0,252	3,7	0,2	0,9324	0,0504	-0,882
17. B (B35)	<b>Kb</b>	<b>Kb-B</b>	0,3055	0,1	0,2	0,03055	0,0611	+0,03055
18. A (B36)	<b>M</b>	<b>Kb-B</b>	0,0497	3,7	0,2	0,18389	0,00994	-0,17395
18. B (B36)	<b>Kb</b>	<b>Kb-B</b>	0,1369	0,1	0,2	0,01369	0,02738	+0,01369

19. A (B37)	<b>M</b>	<b>Kb-B</b>	0,1182	3,7	0,2	0,43734	0,02364	-0,4137
19. B (B37)	<b>Kb</b>	<b>Kb-B</b>	0,1105	0,1	0,2	0,01105	0,0221	+0,01105
20. (B38)	<b>Kb</b>	<b>Kb-B</b>	0,1614	0,1	0,2	0,01614	0,03228	+0,01614
21. (B39)	<b>Kb</b>	<b>Kb-B</b>	0,0258	0,1	0,2	0,00258	0,00516	+0,00258
22. (B40)	<b>Kb</b>	<b>Kb-B</b>	0,186	0,1	0,2	0,0186	0,0372	+0,0186
23. A (B41)	<b>M</b>	<b>Kb-B</b>	0,128	3,7	0,2	0,4736	0,0256	-0,448
23. B (B41)	<b>Kb</b>	<b>Kb-B</b>	0,0292	0,1	0,2	0,00292	0,00584	+0,00292
24. (B42)	<b>M</b>	<b>Kb-B</b>	0,0473	3,7	0,2	0,17501	0,00946	-0,16555
25. (B43)	<b>M</b>	<b>Kb-B</b>	0,1297	3,7	0,2	0,47989	0,02594	-0,45395
26. (B44)	<b>Gip</b>	<b>Kb</b>	2,3939	0,4	0,1	0,95756	0,23939	-0,71817
27. (B44)	<b>E</b>	<b>Kb</b>	1,522	9	0,1	13,698	0,1522	-13,5458
28. (B44)	<b>M</b>	<b>Kb</b>	0,7194	3,7	0,1	2,66178	0,07194	-2,58984
29.	<b>M</b>	<b>E</b>	0,6154	3,7	9	2,27698	5,5386	+3,26162
30.	<b>M</b>	<b>E</b>	1,4978	3,7	9	5,54186	13,4802	+7,93834
31.	<b>M</b>	<b>E</b>	0,5035	3,7	9	1,86295	4,5315	+2,66855
32.	<b>M</b>	<b>E</b>	1,9885	3,7	9	7,35745	17,8965	+10,5391
33.	<b>M</b>	<b>E</b>	2,0328	3,7	9	7,52136	18,2952	+10,7738
						52,91393	61,03759	+8,12366

A biológiai aktivitásérték fenntartására az alábbi területeken került erdőterület kijelölésre:







**Terviratok**

## KIVONAT

### **Babócsa Község Önkormányzatának Képviselő-testülete 2024. május 2-án tartott nyilvános ülésének jegyzőkönyvéből:**

A polgármester megállapítja, hogy a szavazásban 4 fő vesz részt. A képviselő-testület 4 igen szavazattal, nem szavazat és tartózkodás nélkül az alábbi határozatot hozza:

#### **88/2024. (V. 2.) képviselő-testületi határozat:**

- 1. Babócsa Község Önkormányzatának Képviselő-testülete a településrendezési szerződés megalapozásához benyújtott telepítési tanulmánytervet megismerte és az abban foglaltakat elfogadja.**
- 2. Babócsa Község Önkormányzatának Képviselő-testülete úgy dönt, hogy kezdeményezi Babócsa településrendezési eszközök 5. sz. módosítását az alábbiak szerint:**
  - a. a nemzetgazdasági szempontból kiemelt jelentőségű beruházás keretében tervezett MOL vezetékek kerüljenek beillesztésre**
  - b. a MOL tulajdonában és üzemeltetésében meglévő vezetékek kerüljenek beillesztésre**
  - c. a MOL tulajdonában és üzemeltetésében meglévő és tervezett kutak, a megközelítésüket biztosító utakkal együtt kerüljenek beépítésre nem szánt különleges bánya terület övezetbe**
  - d. a közigazgatási területen található bányatelkek lehatárolása kerüljön pontosításra**
  - e. a földgázellátás meglévő elemei kerüljenek pontosításra**
  - f. a területrendezési tervekkel való összhang kerüljön biztosításra**
  - g. az országos területrendezési törvény előírásainak megfelelően, az új beépítésre szánt terület kijelölése miatt szükséges erdőterület pótlás kerüljön kijelölésre**
  - h. az új beépítésre szánt terület kijelölésével egyidejűleg a település biológiai aktivitásértékének szinten tartása kerüljön biztosításra**
- 3. Babócsa Község Önkormányzatának Képviselő-testülete az épített környezet alakításáról és védelméről szóló 1997. évi LXXVIII. törvény (a továbbiakban: Étv.) előírásainak megfelelően Babócsa településrendezési eszközeinek 5. számú módosítása részeként a 0171, 0172/2, 0172/12, 0172/16 hrsz-ú földrészleteket érintően (Babócsa Gázüzem, FGSZ terület), az „új beépítésre szánt terület” kijelölését jóváhagyja.  
A Képviselő-testület az Étv. 7. § (3) bekezdés e) pontjában foglaltaknak megfelelően igazolja, hogy a beruházás „helyhez kötöttsége” miatt a településen kijelölt beépítésre szánt területeken belül nincs megfelelő terület - a hatályos tervben ipari gazdasági terület - a különleges területként tervezett terület bővítésére.**
- 4. Babócsa Község Önkormányzatának Képviselő-testülete a „településtervek tartalmáról, elkészítésének és elfogadásának rendjéről, valamint egyes településrendezési sajátos jogintézményekről” szóló 419/2021. (VII. 15.) Kormányrendelet 68. § (1) b) pontjának ba) alpontjában kapott felhatalmazás alapján Babócsa közigazgatási területét kiemelt fejlesztési területté nyilvánítja tekintettel arra, hogy a módosítás keretében érintett „MOL létesítmények” behálózzák a teljes közigazgatási területet.**
- 5. Babócsa Község Önkormányzatának Képviselő-testülete a településrendezési eszközök módosítását a 419/2021. (VII.15.) Korm.rend. 68. § eljárási szabályai szerint egyszerűsített eljárásban kívánja lefolytatni a 68. § (1) a) pontjának aa) alpontja, valamint b) pontjának ba) alpontja alapján.**

6. A Képviselő-testület a határozat mellékletét képező főépítész feljegyzést a módosítás tartalmi követelményeiről elfogadja.
7. A Képviselő-testület felhatalmazza a község polgármesterét, hogy a módosítási eljárást lefolytassa, illetve a szükséges dokumentumokat aláírja.

**Felelős: Jáger Gábor polgármester**

**Határidő: értelem szerint**

K.m.f.

Jáger Gábor s.k.  
polgármester

Tulok Mónika s.k.  
aljegyző

*Kozma Béla Ferenc sk.*

*Rifferné Arató Márta sk.*

*jkv. hitelesítő képviselők*

A kivonat hitelességét igazolom:

Babócsa, 2024. május 6.



*Tulok Mónika*  
Tulok Mónika  
aljegyző

# FŐÉPÍTÉSZI FELJEGYZÉS

## Babócsa településrendezési eszközök 5. sz. módosításához

A településtervek tartalmáról, elkészítésének és elfogadásának rendjéről, valamint egyes településrendezési sajátos jogintézményekről szóló 419/2021.(VII.15.) Korm.rendelet (a továbbiakban: Korm.rend) 7.§. (7) bekezdés alapján a településrendezési eszközök módosításának tartalmát a település önkormányzati főépítésze vagy a települési önkormányzati főépítész a településtervezővel együtt határozza meg.

Babócsa településrendezési eszközök 5. sz. módosításának tervezési feladata a meglévő és tervezett „MOL tulajdonában és üzemeltetésében lévő bányászati létesítmények” településrendezési eszközökbe történő beillesztése.

Babócsa településrendezési eszközök 5. sz. módosítása során megalapozó vizsgálatot a tervezési feladatnak megfelelő tartalmi mélységben az alábbiak szerint szükséges kidolgozni:

### Megalapozó vizsgálat

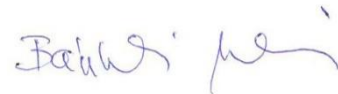
1. Településhálózati összefüggések, térségi kapcsolatok
2. Területrendezési követelmények
3. Tervi előzmények
4. Településrendezési, településszerkezeti vizsgálat
5. Az épített környezet és az építészeti örökség vizsgálata
6. A táji és természeti adottságok
7. Közlekedés
8. Közművesítés, elektronikus hírközlés, csapadékvíz-gazdálkodás
9. Katasztrófavédelem, a területek használatát, építési tevékenységet befolyásoló vagy korlátozó tényezők

Az alátámasztó javaslatban a tervezési feladatnak megfelelő tartalmi mélységben az alábbiakat szükséges kidolgozni:

### Alátámasztó javaslat

1. A fejlesztési és rendezési javaslat összefoglalása
2. A módosítással érintett területek bemutatása
3. Településrendezési javaslat
4. Közművesítési javaslat
5. Védelmi és korlátozó elemek
6. A területrendezési követelményekkel való összhang igazolása

Bárdudvarnok, 2024. március 4.



Bánkúti Melitta

önkormányzati főépítész



SOMOGY VÁRMEGYEI  
KORMÁNYHIVATAL

Digitálisan aláírta:  
dr. Kőszegi Anett  
2024.05.23. 08:26:19

**Jáger Gábor részére  
polgármester**

**Babócsa Község Önkormányzata  
7584 Babócsa, Rákóczi utca 12.**

Iktatószám: SO/KTHF/05082-2/2024.

Ügyintéző(k): Heim Lívía

Perlaki Bálint

Telefonszám: 82/795-945, 82/795-980

Elektronikus úton kerül kiküldésre.

Tárgy: Babócsa Község településrendezési eszközök 5. számú módosítása véleményezési szakasz környezeti vizsgálat készítésének szükségessége

**Tisztelt Polgármester Úr!**

Babócsa Község Önkormányzata fenti tárgyú módosítási eljárásban környezeti értékelés készítésének szükségessége véleményezésének céljából 2024. május 9. napján megkereste a **Somogy Vármegyei Kormányhivatal Környezetvédelmi, Természetvédelmi és Hulladékgazdálkodási Főosztályát** (a továbbiakban: Kormányhivatal).

A tervezett módosítások célja:

1. A településrendezési eszközökben a földgázvezetékek, valamint a CH termelés mezőbeni vezetékek egy része földgázvezetéként jelöltek, ezért szükséges feltüntetni a meglévő közmű-hálózatot (nagy nyomású földgázszállító vezeték, nagy közép-nyomású földgáz gerincvezeték, fáklyavezeték) a meglévő és tervezett CH termelés mezőbeni vezetékeket a védőtávolságaikkal együtt.
2. A kutak közül fel kell tüntetni a tervezett GBF-8 (B20) kutat, a hiányzó meglévő kutakat: GB-2 (B24), Barcs-Ny-5 (B25), GB-17 (B27), GB-7 (B42) a védőtávolságaikkal együtt, valamint a „csak” védőtávolsággal jelölt kutakat: GB-32 (B28), GB-12 (B30), GBF-5 (B31), GBF-7 (B32), GB-10 (B41).
3. A helyi építési szabályzatban meg kell határozni a magánutakra vonatkozó előírásokat: A kutak beépítésre szánt különleges terület övezeti besorolásúak, azonban a megközelítésük nem minden esetben biztosított. A módosítás keretében a kutak megközelítését biztosító magánutakat a kutakkal egy övezetbe szükséges sorolni. Mivel az utak területe új beépítésre szánt terület lenne, ezért az összes kutat beépítésre nem szánt különleges terület övezetbe javasolt sorolni, valamint meg kell határozni az övezetre vonatkozó előírásokat.
4. A Gázüzem területének egy része Gip övezeti besorolású, azonban a tényleges területe (0172/2 hrsz) nagyobb, mint a Gip övezet. A 0171 hrsz-ú ingatlan az FGSZ Földgázszállító Zrt. tulajdona, szintén Gip övezeti besorolású. A módosítás keretében a Gázüzem teljes területét és a tervezett bővítési területet beépítésre szánt különleges nyersanyag kitermelés és

Somogy Vármegyei Kormányhivatal Környezetvédelmi, Természetvédelmi és Hulladékgazdálkodási Főosztály Természetvédelmi Osztály

7400 Kaposvár, Nagy Imre tér 1. Telefon: 82/795-987; Fax: -

e-mail: [kornyeztvedelem@somogy.gov.hu](mailto:kornyeztvedelem@somogy.gov.hu) Honlap: <https://kormanyhivatalok.hu/kormanyhivatalok/somogy>

Hivatali kapu rövid neve: SMKHKJKTO; KRID: 748078989

E-papír: <https://epapir.gov.hu> Kormányhivatali ügyek Környezet- és természetvédelmi feladatok Somogy Vármegyei Kormányhivatal

feldolgozás célját szolgáló terület övezetbe javasolt sorolni, valamint meg kell határozni az övezetre vonatkozó előírásokat.

5. A bányatelek lehatárolását az adatszolgáltatás szerinti határvonalra szükséges cserélni.
6. A módosítással érintett terület térségi övezeteket, természetvédelmi érintettségű területeket, valamint nyilvántartott régészeti lelőhelyeket érint, ezért fel kell tüntetni és a helyi építési szabályzatot ki kell egészíteni a fent említett övezetekre, területekre vonatkozó előírásokkal az alábbiak vonatkozásában:
  - ökológiai hálózat magterület övezete
  - ökológiai hálózat ökológiai folyosójának övezete
  - vízminőség-védelmi terület övezete
  - tájképvédelmi terület övezete
  - ex-lege védett földvár
  - Natura 2000 terület
  - nyilvántartott régészeti lelőhelyek.
7. A módosítás során érintetté válik Magyarország és egyes kiemelt térségeinek területrendezési tervéről szóló 2018. évi CXXXIX. törvényben (a továbbiakban: Trtv) meghatározott erdők övezet, ezért az erdők övezetére vonatkozó előírásoknak való megfelelést biztosítani kell.
8. A módosítás során érintetté válik Somogy Vármegyei Közgyűlés Elnökének a 11/2023. (II.14.) önkormányzati rendeltével elfogadott Somogy Vármegye Területrendezési Tervében (a továbbiakban: SVTrT) meghatározott naperőmű létesítés céljából korlátozottan igénybe vehető terület övezete. A helyi építési szabályzatot ki kell egészíteni az erre az övezetre vonatkozó előírásokkal.
9. HÉSZ módosítási javaslatok a megküldött Telepítési tanulmányterv alapján (a továbbiakban: tanulmányterv):
  - 8/A. § : A magánutakra vonatkozó általános előírások (1) bekezdéstől (4) bekezdésig;
  - 25. § módosítása a megküldött tanulmányterv alapján, (1) – (6) bekezdésig
  - 41/A. § A Kb-B jelű beépítésre nem szánt különleges területek szabályozása (1) bekezdés
  - Védőtávolságok szabályozása 43. § (2) és (3) bekezdés.

A Kormányhivatal a megküldött dokumentációt áttanulmányozta és a következő **véleményt** adja.

A MOL Dráva Szénhidrogén Koncessziós Kft által tervezett, „Rul-D-1 jelű szénhidrogén kút termelésbe állítása, valamint a Rul-D-1 kút és Babócsa Gázüzem között termelő és inhibitor vezeték fektetése” beruházáson túl a három település területét érintően további projekteket tervezetek, mely beruházásokhoz kapcsolódóan **előzetes vizsgálati dokumentációt** készítettek és nyújtottak be a Kormányhivatalhoz.

A Kormányhivatal az **SO/KTHF/00032-1/2021.** valamint **SO/KTHF/04468/-1/2021.** iktatószámú határozataival megállapította, hogy a Babócsa Gázüzem telephely bővítésének engedélyezéséhez, valamint a RUL-D1jelű szénhidrogén kút és a Babócsa gázüzem között termelő és inhibitor vezeték fektetése tárgyában benyújtott előzetes vizsgálati dokumentációk a településrendezési eszközökkel nincsenek összhangban, ezért a tevékenység engedélyezését kizáró ok merült fel, mely összhang az építési engedély iránti kérelem előterjesztéséig megteremthető. Megállapította továbbá, hogy a **tevékenységnek nincs jelentős környezeti hatása.**

Az **SO/KTHF/04114-23/2024.** valamint az **SO/KTHF/04113-20/2024.** iktatószámú határozatában a Kormányhivatal a Görgeteg-Babócsa-33 (GB-33) kút termelésbe állítása, valamint a Görgeteg-Babócsa-Felső-8 (GBF-8 jelű) szénhidrogén termelő kút termelésbe állítása, kútkörzet és kútvezeték építése előzetes vizsgálati dokumentációja alapján megállapította, hogy a tervezett beruházások a

Somogy Vármegyei Kormányhivatal Környezetvédelmi, Természetvédelmi és Hulladékgazdálkodási Főosztály Természetvédelmi Osztály  
7400 Kaposvár, Nagy Imre tér1. Telefon: 82/795-987; Fax: -

e-mail: [kornyeztvedelem@somogy.gov.hu](mailto:kornyeztvedelem@somogy.gov.hu) Honlap: <https://kormanyhivatalok.hu/kormanyhivatalok/somogy>

Hivatali kapu rövid neve: SMKHKJKTO; KRID: 748078989

E-papír: <https://epapir.gov.hu> Kormányhivatali ügyek Környezet- és természetvédelmi feladatok Somogy Vármegyei Kormányhivatal

településrendezési tervvel nincsenek összhangban, ezért kizáró ok merült fel. Az összhang az építési engedély iránti kérelem előterjesztéséig megteremthető. Megállapította továbbá, hogy a **tevékenységnek nincs jelentős környezeti hatása.**

Annak érdekében, hogy a fent említett kizáró ok megszüntetésre kerüljön, valamint a beruházáshoz szükséges építési engedélyek megszerezhetők legyenek a MOL Nyrt. kezdeményezte az érintett települések önkormányzatainál a településrendezési eszközök módosítását, úgy hogy módosítását nem csak a tervezett, hanem a már meglévő bányászati létesítményekre is ki kívánja terjeszteni.

A megküldött tanulmányterv tartalmazza, **Babócsa község vonatkozásában a tervezett és a meglévő létesítmények** összefoglaló táblázatát. A kutak (Babócsa esetén 24 db meglévő kút található) jelentős része szerepel a hatályos településrendezési eszközökben, azonban nagy része nem rendelkezik önálló telekkel és a megközelítése sem biztosított önálló telekről, csak szolgálat útján. Babócsa közigazgatási területén számos olyan meglévő bányászati célú vezeték található, mely nem szerepel a hatályos településrendezési eszközökben. Babócsa hatályos településrendezési eszközei tartalmaznak bányatelek lehatárolást, azonban nem egyezik meg a jelenlegi bányatelek határával.

A település rendezés során figyelemmel kell lenni arra, hogy a rendezés végrehajtásával bekövetkező változások az érintett lakosság életkörülményeiben hátrányos következményekkel ne járjanak, a környezet állapotának javítása vagy legalább szinten tartása mellett, melynek során a meglévő és a telepítendő funkciókra egyaránt tekintettel kell lenni.

#### Természetvédelmi szempontból:

A Kormányhivatal megállapította, hogy a **tervezett létesítmények** a Natura 2000 hálózatot és országos jelentőségű védett természeti területet, valamint a Magyarország és egyes kiemelt térségeinek területrendezési tervéről szóló 2018. évi CXXXIX. törvényben (a továbbiakban: MTrT.) meghatározott ökológiai hálózatot nem érintik.

A módosítások érintik az MTrT. 4. § 43. pontban meghatározott tájképvédelmi terület övezetét, de azoknak tájképvédelmi szempontból nincs érdemi hatása.

A **meglévő létesítmények egyes részei** érintik a Natura 2000 hálózatot és országos jelentőségű védett természeti területet, valamint a MTrT.-ben meghatározott ökológiai hálózatot és tájképvédelmi terület övezetét.

A meglévő létesítmények esetén beavatkozás nem lesz, így nem szükséges a környezeti vizsgálat lefolytatása.

A Kormányhivatal megállapította, hogy Babócsa Község településrendezési eszközeinek 5. sz. módosítására vonatkozóan – figyelembe véve, hogy a Kormányhivatal a fent hivatkozott iktatószámokon előzetes vizsgálati eljárásokat folytatott le – **természet- és tájvédelmi szempontból nem tartja szükségesnek** az egyes tervek, illetve programok környezeti vizsgálatáról szóló 2/2005. (I.11.) Korm. rendelet (továbbiakban: Rendelet) szerinti környezeti vizsgálat lefolytatását.

A Kormányhivatal természet- és tájvédelmet érintő véleményét a természet védelméről szóló 1996. évi LIII. törvény, az európai közösségi jelentőségű természetvédelmi rendeltetésű területekkel érintett földrészelekről szóló 14/2010 Korm. rendelet, az európai közösségi jelentőségű természetvédelmi rendeltetésű területekről szóló 275/2004 Korm. rendelet, valamint a MTrT. alapján alakította ki.

#### Zajvédelmi szempontból:

A Kormányhivatal rendelkezésére álló információi alapján Babócsa község közigazgatási területén nincs kijelölt csendes övezet, illetve a zajtól fokozottan védendő terület.

Somogy Vármegyei Kormányhivatal Környezetvédelmi, Természetvédelmi és Hulladékgazdálkodási Főosztály Természetvédelmi Osztály  
7400 Kaposvár, Nagy Imre tér 1. Telefon: 82/795-987; Fax: -

e-mail: [kornyeztvedelem@somogy.gov.hu](mailto:kornyeztvedelem@somogy.gov.hu) Honlap: <https://kormanyhivatalok.hu/kormanyhivatalok/somogy>

Hivatali kapu rövid neve: SMKHKJHKTO; KRID: 748078989

E-papír: <https://epapir.gov.hu> Kormányhivatali ügyek Környezet- és természetvédelmi feladatok Somogy Vármegyei Kormányhivatal

A Kormányhivatal megállapította, hogy Babócsa Község településrendezési eszközeinek 5. sz. módosítására vonatkozóan – figyelembe véve, hogy a fent hivatkozott iktató számokon előzetes környezetvédelmi vizsgálati eljárást folytatott le – **zajvédelmi szempontból nem tartja szükségesnek** a Rendelet szerinti környezeti vizsgálat lefolytatását.

A Kormányhivatal zajvédelmet érintő véleményét a környezeti zaj és rezgés elleni védelem egyes szabályairól szóló 284/2007. (X.29.) Korm. rendelet 9. § (2) bekezdése alapján alakította ki.

Levegőtisztaság-védelmi szempontból:

A módosítással érintett ingatlanokon (0171, 0172/2 hrsz.) a MOL Magyar Olaj- és Gázipari Nyrt. – 2027. szeptember 15. napjáig hatályos – SO/KTHF/00249-3/2023. ügyiratszámom kiadott gázüzemre vonatkozóan és az FGSZ Földgázszállító Zrt. – 2027. szeptember 30. napjáig hatályos – SO/KTHF/01324-8/2022. ügyiratszámom kiadott gázátadó állomásra vonatkozóan levegővédelmi működési engedéllyel rendelkezik.

A Kormányhivatal megállapította, hogy a fenti településrendezési eszközök módosítása kijelölt levegőtisztaság-védelmi szempontú védelmi övezetet nem érint.

A Kormányhivatal megállapította továbbá, hogy Babócsa Község településrendezési eszközeinek 5. sz. módosítására vonatkozóan – figyelembe véve, hogy a fent hivatkozott iktató számokon előzetes környezetvédelmi vizsgálati eljárást folytatott le – **levegőtisztaság-védelmi szempontból nem tartja szükségesnek** a Rendelet szerinti környezeti vizsgálat lefolytatását.

A Kormányhivatal levegőtisztaság-védelmet érintő véleményét a levegő védelméről szóló 306/2010. (XII. 23.) Korm. rendelet alapján alakította ki.

Hulladékgazdálkodási szempontból:

A Kormányhivatal megállapítja, hogy a módosítással érintett ingatlanok nem érintenek hulladékgazdálkodási területet.

A Kormányhivatal megállapította, hogy Babócsa Község településrendezési eszközeinek 5. sz. módosítására vonatkozóan – figyelembe véve, hogy a fent hivatkozott iktató számokon előzetes környezetvédelmi vizsgálati eljárást folytatott le – **hulladékgazdálkodási szempontból nem tartja szükségesnek** a Rendelet szerinti környezeti vizsgálat lefolytatását.

A Kormányhivatal hulladékgazdálkodást érintő véleményét a hulladékról szóló 2012. évi CLXXXV. törvény alapján alakította ki.

Földtani-közeg védelmi szempontból:

Babócsa község vonatkozásában a Kormányhivatalnak az alábbi két területen bekövetkezett szénhidrogén szennyezésről, és az abból eredő, a földtani közegben és a talajvízben kialakult TPH, BTEX szennyeződésről van tudomása:

1. Babócsai Gázátadó Üzem területén bekövetkezett szénhidrogén szennyezés:



A szennyezettséggel érintett Babócsa, külterületi ingatlanok adatai:

helyrajzi szám	művelési ág
0172/2	kivett, gáz állomás
0172/10	szántó
0172/11	szántó
0172/12	szántó
0172/16	szántó és út, fásított terület

Jelenleg az érintett területen a Kormányhivatal SO/KTHF/01289-16/2022. ügyiratszámú határozatával elrendelt kármentesítési monitoring van folyamatban.

2. A MOL Nyrt., GB-31 gázkút bekötővezetéke által a Babócsa 0148/8 hrsz.-ú ingatlanon okozott szénhidrogén szennyeződés:

A szennyezettséggel érintett Babócsa 0148/8 hrsz.-ú, külterületi ingatlan adatai:

alrészlet adatok művelési ág/kivett megnevezés/	földrészlet területe [m <sup>2</sup> ]	szennyeződéssel érintett
a: rét	12 296	igen
b: Kivett út	496	nem
c: rét	8 794	nem
d: fásított terület és rét	4 047	igen
földrészlet összes területe:	<b>25 633</b>	–

A Kormányhivatalnak nincs tudomása egyéb, a módosítással érintett területeken történt, illetve azokat érintő, a földtani közeg és a felszín alatti víz szennyezéssel szembeni védelméhez szükséges határértékekről és a szennyezések méréséről szóló 6/2009. (IV. 14.) KvVM–EüM–FVM együttes rendelet mellékleteiben meghatározott (B) szennyezettségi határértékeket meghaladó, a földtani közegben vagy a felszín alatti vízben okozott szennyeződésről.

Továbbá a Kormányhivatalnak nincs tudomása a FAVr. szerinti tartós környezeti károsodás ingatlanokat érintő bejegyzéséről.

A Kormányhivatal megállapította, hogy Babócsa Község településrendezési eszközeinek 5. sz. módosítására vonatkozóan – figyelembe véve, hogy a fent hivatkozott iktató számokon előzetes vizsgálati eljárást folytatott le – **földtani közeg védelmi szempontból nem tartja szükségesnek** a rendelet szerinti környezeti vizsgálat lefolytatását.

A Kormányhivatal földtani-közeg védelmét érintő véleményét a felszín alatti vizek védelméről szóló 219/2004. (VII. 21.) Korm. rendelet 10. §-a alapján alakította ki.

A fentiekre tekintettel, **a Kormányhivatal** a tárgyi módosítások vonatkozásában természet- és tájvédelmi, zajvédelmi, levegőtisztaság-védelmi, hulladékgazdálkodási, valamint földtani-közeg védelmi

Somogy Vármegyei Kormányhivatal Környezetvédelmi, Természetvédelmi és Hulladékgazdálkodási Főosztály Természetvédelmi Osztály  
7400 Kaposvár, Nagy Imre tér1. Telefon: 82/795-987; Fax: -

e-mail: [kornyeztvedelem@somogy.gov.hu](mailto:kornyeztvedelem@somogy.gov.hu) Honlap: <https://kormanyhivatalok.hu/kormanyhivatalok/somogy>

Hivatali kapu rövid neve: SMKHKJKTO; KRID: 748078989

E-papír: <https://epapir.gov.hu> Kormányhivatali ügyek Környezet- és természetvédelmi feladatok Somogy Vármegyei Kormányhivatal

szempontból **nem tartja szükségesnek a környezeti vizsgálat lefolytatását** – a Rendelet 1. § (3) bekezdés a) pontja, és az R. 2. számú melléklete alapján.

**A Kormányhivatal részt kíván venni az eljárás további szakaszaiban.**

A Kormányhivatal tárgyi ügyben, területi környezetvédelmi hatóságként a környezetvédelmi hatósági és igazgatási feladatokat ellátó szervek kijelöléséről szóló 624/2022. (XII. 30.) Korm. rendelet (a továbbiakban: Kkr.) 5. § (2) bekezdése alapján járt el. A Kormányhivatal illetékességi területéről a Kkr. 2. § (1) bekezdése rendelkezik.

A Kormányhivatal tárgyi ügyben, területi természetvédelmi hatóságként a természetvédelmi hatósági és igazgatási feladatokat ellátó szervek kijelöléséről szóló 625/2022. (XII. 30.) Korm. rendelet (a továbbiakban: Tkr.) 6. § (2) bekezdése alapján járt el. A Kormányhivatal illetékességi területéről a Tkr. 2. § (1) bekezdése rendelkezik.

A Kormányhivatal tárgyi ügyben területi hulladékgazdálkodási hatóságként a hulladékgazdálkodási hatóság kijelöléséről szóló 124/2021. (III. 12.) Korm. rendelet (a továbbiakban: Korm. r.) 2. § (1) bekezdése alapján járt el. A Kormányhivatal illetékességi területéről a Korm. r. 1. § (2) bekezdése rendelkezik.

Kaposvár, elektronikus időbélyegző szerint

Tisztelettel:

**dr. Neszményi Zsolt**  
főispán nevében és megbízásából:

**dr. Kőszegi Anett**  
főosztályvezető

- Kapják:
1. Babócsa Község Önkormányzata (**HK**)
  2. Somogy Megyei Kormányhivatal Állami Főépítési Iroda (**HK**) (SMKHEH)
  3. Irattár



SOMOGY VÁRMEGYEI  
KORMÁNYHIVATAL

Digitálisan aláírta:  
dr. Fadgyas Erzsébet  
2024.05.23. 15:27:39

**Jáger Gábor**

Iktatószám: SO/NEF1/00249-2/2024

**polgármester részére**

Ügyintéző: Kocsis Gyula

Telefonszám: 06-82/529-218

**Babócsa Község Önkormányzata**

E-mail: [kocsis.gyula@somogy.gov.hu](mailto:kocsis.gyula@somogy.gov.hu)

Elektronikus úton

Hivatkozási szám: -

Tárgy: Tájékoztatás környezeti vizsgálat szükségességéről Babócsa településrendezési eszközeinek módosítása kapcsán

**Tisztelt Polgármester Úr!**

Babócsa Község településrendezési eszközök 5. számú módosítása kapcsán érkezett megkeresésére – a településtervek tartalmáról, elkészítésének és elfogadásának rendjéről, valamint egyes településrendezési sajátos jogintézményekről szóló 419/2021. (VII. 15.) Korm. rendelet 11. sz. mellékletének 12. pontja alapján - a véleményezési dokumentációt áttanulmányoztam.

A módosításokkal kapcsolatban közegészségügyi szempontból kifogást nem emelek.

A módosítások kapcsán hatáskörömbé tartozóan jelentős környezeti hatás nem várható. Az egyes tervek, illetve programok környezeti vizsgálatáról szóló 2/2005. (I.11.) Kr. 4. § (2) bekezdése alapján környezet- és település-egészségügyre kiterjedően környezeti vizsgálat elkészítését nem tartom szükségesnek.

Hatóságom hatáskörét a fővárosi és megyei kormányhivatal, valamint a járási (fővárosi kerületi) hivatal népegészségügyi feladatai ellátásáról, továbbá az egészségügyi államigazgatási szerv kijelöléséről szóló 385/2016. (XII. 2.) Korm. rendelet 2. § (1) b) pontja, illetékességemet a fővárosi és vármegyei kormányhivatalokról, valamint a járási (fővárosi kerületi) hivatalokról szóló 568/2022. (XII. 23.) Korm. rendelet 2. § (1) bekezdése állapította meg.

Kaposvár, elektronikus dátumbélyegző szerint

Tisztelettel:

**Dr. Neszményi Zsolt**

főispán nevében és megbízásából

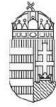
**Dr. Fadgyas Erzsébet**

vármegyei tisztifőorvos

főosztályvezető

Melléklet: -

Kapják: 1. Címzett (Hivatali kapun keresztül, Rövid név: BAB7584; KRID: 450016907)  
2. Irattár



BARANYA VÁRMEGYEI KATASZTRÓFAVÉDELMI IGAZGATÓSÁG  
KATASZTRÓFAVÉDELMI HATÓSÁGI OSZTÁLY

**Tárgy:** Baócsa község településrendezési  
eszközeinek 5. számú módosítása  
**Ügyintéző:** Plávicz Annamária  
**Telefon:** 72/896-900  
**e-mail:** [baranyatvh.titkarsag@katved.gov.hu](mailto:baranyatvh.titkarsag@katved.gov.hu)

**Babócsa Község Önkormányzata**

**Babócsa**

Rákóczi F. utca 12.  
7584

**Tisztelt Cím!**

A Baranya Vármegye Katasztrófavédelmi Igazgatóságához (a továbbiakban: Igazgatóság) 2024. május 10. napján benyújtott Babócsa Község településrendezési eszközök 5. számú módosításához – a tárgyban a megküldött iratok alapján – az Igazgatóság az alábbi véleményt adja:

A megkeresés és a mellékletként megküldött dokumentáció szerinti módosítási tervzetével előzetesen egyet értünk, ellene kifogást nem emelünk. A felszíni és a felszín alatti vizek minőségi és mennyiségi védelmére kiterjedően jelentős környezeti hatás vízügyi és vízvédelmi szempontból nem várható. Vízvédelmi szempontból nem tartjuk szükségesnek környezeti vizsgálat elvégzését.

Az Igazgatóság tárgyi ügyben a tájékoztatást a településfejlesztési koncepcióról, az integrált településfejlesztési stratégiáról és a településrendezési eszközökről, valamint egyes településrendezési sajátos jogintézményekről szóló 314/2012. (XI.8.) Kormányrendelet, a településtervek tartalmáról, elkészítésének és elfogadásának rendjéről, valamint egyes településrendezési sajátos jogintézményekről szóló 419/2021. (VII. 15.) Kormányrendelet 66. § (2) bekezdése, a területfejlesztési program és a területrendezési terv tartalmi követelményeiről, az egyes tervek, illetve programok környezeti vizsgálatáról szóló 2/2005. (I.11) Kor. rendelet 4. § (2) bekezdése és a területfejlesztési koncepció, a területfejlesztési program és a területrendezési terv tartalmi követelményeiről, az egyes tervek, valamint az illeszkedésük, kidolgozásuk, egyeztetésük, elfogadásuk és közzétételük részletes szabályairól szóló 218/2009. (X. 6.) Korm. rendelet 14. melléklete alapján adta meg.

Az Igazgatóság illetékességi területéről a vízügyi igazgatási és a vízügyi, valamint a vízvédelmi hatósági feladatokat ellátó szervek kijelöléséről szóló 223/2014. (IX. 4.) Korm. rendelet 10. § (1) bekezdése és a 2. számú melléklet 5. a) pontja rendelkezik.

**Pécs, elektronikus bélyegző szerint**

Mácsai Antal tű. ezredes, tűzoltósági főtanácsos igazgató nevében és megbízásából kiadmányozta:

**Dr. Kerti Helga**  
**mb. hatósági szolgálatvezető-helyettes**

Készült: 1 példányban hiteles elektronikus iratként (1705-2/2024, 2637/2024. ált.)  
Melléklet: -  
Egy példány: 1 lap / 2 old.  
Kapja: 1. sz. pld. : Babócsa Község Önkormányzata - hivatali kapu

---

Cím: 7634 Pécs, Szentlőrinci út 4/1.  
Telefon: +36(72) 896-900  
E-mail: [baranyatvh.titkarsag@katved.gov.hu](mailto:baranyatvh.titkarsag@katved.gov.hu)  
Hivatali kapu: DDVH; KRID azonosító: 421122738